



แผนบริหารจัดการความเสี่ยง ประจำปีงบประมาณ พ.ศ.๒๕๖๕

R
I
S
K



สำนักปลัด องค์การบริหารส่วนตำบลส้มโอง
อำเภอดอกคำใต้ จังหวัดพะเยา
<http://www.sankong.go.th/>

คำนำ

การบริหารความเสี่ยงมีความจำเป็นและสำคัญมากในปัจจุบัน เพราะเป็นส่วนหนึ่งของการบริหารจัดการองค์กรและเป็นเรื่อง que ทุกคนในองค์กร ได้มีส่วนร่วมในการวิเคราะห์และเชื่อมโยงสัมพันธ์กับการกำหนดนโยบาย แผนงาน แผนปฏิบัติการ กิจกรรมต่างๆ ขององค์การ เพื่อลดความเสี่ยงและทำให้งานเกิดประสิทธิภาพและประสิทธิผล เป็นไปตามเป้าหมายและวัตถุประสงค์ที่กำหนด องค์การที่มีการบริหารจัดการที่ดี จะดำเนินบนพื้นฐาน ๓ องค์ประกอบที่สำคัญ คือ การตรวจสอบภายใน การควบคุมภายใน และการบริหารจัดการความเสี่ยง ซึ่งสอดคล้องกับหลักการบริหารกิจการบ้านเมืองที่ดี

องค์การบริหารส่วนตำบลสันโค้ง ได้ตระหนักถึงความสำคัญของการบริหารความเสี่ยง ภายในองค์กร จึงได้จัดทำแผนการบริหารจัดการความเสี่ยง ประจำปีงบประมาณ พ.ศ.๒๕๖๕ ขึ้น เพื่อสนับสนุนให้เกิดกระบวนการเพิ่มประสิทธิภาพของหน่วยงานให้สอดคล้องกับสถานการณ์ปัจจุบัน ทั้งนี้ การดำเนินการบริหารจัดการความเสี่ยงขององค์การบริหารส่วนตำบลสันโค้ง จะถือเป็นแนวทางปฏิบัติงานเพื่อให้งานหรือภารกิจเป็นไปตามวัตถุประสงค์ที่กำหนดไว้อย่างมีประสิทธิภาพและมีประสิทธิผล ซึ่งจะเป็นประโยชน์ต่อองค์กร ผู้บริหารและบุคลากรขององค์การบริหารส่วนตำบลสันโค้ง ในการปฏิบัติงานให้เกิดผลสัมฤทธิ์ทั่วทั้งองค์กร ลดความเสี่ยงให้งานบรรลุ วัตถุประสงค์ เป้าหมาย และเกิดประโยชน์สูงสุด ต่อไป

คณะกรรมการบริหารจัดการความเสี่ยง
องค์การบริหารส่วนตำบลสันโค้ง

สารบัญ

หน้า

ส่วนที่ ๑ บทนำ		
	๑. หลักการและเหตุผล	๑
	๒. วัตถุประสงค์ในการจัดทำแผนบริหารความเสี่ยง	๑
	๓. เป้าหมาย	๒
	๔. ประโยชน์ของการบริหารความเสี่ยง	๒
	๕. นิยาม	๓
ส่วนที่ ๒ ข้อมูลพื้นฐานขององค์การบริหารส่วนตำบลสันโค้ง		
	๑. สภาพทั่วไปและข้อมูลพื้นฐาน	๔
	๒. สภาพแวดล้อมขององค์การบริหารส่วนตำบลสันโค้ง	๕
	๓. วิสัยทัศน์	๘
	๔. ยุทธศาสตร์	๘
	๕. เป้าประสงค์	๑๐
	๖. โครงสร้างส่วนราชการภายใน	๑๐
	๗. นโยบายการบริหารจัดการความเสี่ยง	๑๑
ส่วนที่ ๓ แนวทางการบริหารความเสี่ยง		
	๑. แนวทางการดำเนินงานและกลไกการบริหารจัดการความเสี่ยง	๑๒
	๒. โครงสร้างการบริหารจัดการความเสี่ยง	๑๓
	๓. คณะทำงานบริหารความเสี่ยง	๑๕
ส่วนที่ ๔ การบริหารจัดการความเสี่ยง		
	๑. กระบวนการบริหารความเสี่ยง	๑๖
	๒. แนวทางการบริหารความเสี่ยง	๑๗
	๓. การวิเคราะห์และระบุปัจจัยเสี่ยง	๑๗
	๔. เกณฑ์การประเมินความเสี่ยง	๑๘
	๕. การจัดการความเสี่ยง	๒๑
	๖. การจัดทำแผนภูมิความเสี่ยง	๒๑
	๗. การประเมินความเสี่ยงและแผนความเสี่ยง	๒๒
	๘. การรายงานและติดตามผล	๒๒
	๙. การประเมินผลการบริหารจัดการความเสี่ยง	๒๒
	๑๐. การทบทวนการบริหารจัดการความเสี่ยง	๒๒

สารบัญ(ต่อ)

หน้า

ส่วนที่ ๕ แผนบริหารจัดการความเสี่ยง		๒๓
	๑. แบบ RM-๑	
	๒. แบบ RM-๒	
	๓. แบบ RM-๓	
ภาคผนวก		
	คำสั่งคณะกรรมการบริหารจัดการความเสี่ยง	
	แบบฟอร์มต่างๆ	

๑. หลักการและเหตุผล

การบริหารจัดการความเสี่ยง เป็นกระบวนการบริหารจัดการเหตุการณ์ที่อาจเกิดขึ้นและส่งผลกระทบต่อหน่วยงานของรัฐ เพื่อให้หน่วยงานของรัฐสามารถดำเนินงานให้บรรลุวัตถุประสงค์ของหน่วยงาน รวมถึงเพื่อเพิ่มศักยภาพและขีดความสามารถให้หน่วยงานของรัฐ เป็นเครื่องมือทางกลยุทธ์ที่สำคัญในการกำกับและช่วยให้การบริหารงานและการตัดสินใจด้านต่างๆ เช่น การวางแผน กำหนดกลยุทธ์ การติดตาม ควบคุมและประเมินผลการปฏิบัติงาน ตลอดจนการใช้ทรัพยากรต่างๆ อย่างเหมาะสม มีประสิทธิภาพมากขึ้นและลดการสูญเสียและโอกาสที่จะให้เกิดความเสียหายแก่องค์กร

ความเสี่ยงเป็นความเป็นไปได้ของเหตุการณ์ที่อาจเกิดขึ้น เป็นความไม่แน่นอนและอาจเป็นอุปสรรคต่อการบรรลุวัตถุประสงค์ของหน่วยงาน ส่งผลกระทบต่อการทำงานหรือเป้าหมาย จึงจำเป็นต้องจัดการความเสี่ยงเหล่านั้นอย่างเป็นระบบ โดยการระบุความเสี่ยงว่ามีปัจจัยเสี่ยงใดบ้างที่กระทบต่อการดำเนินงานหรือเป้าหมายขององค์กร วิเคราะห์ความเสี่ยงจากโอกาสและผลกระทบที่เกิดขึ้น จัดลำดับความสำคัญของความเสี่ยง กำหนดแนวทางในการจัดการความเสี่ยง และต้องคำนึงถึงคุณค่าในการจัดการความเสี่ยงอย่างเหมาะสม

นอกจากนี้ตามพระราชบัญญัติวินัยการเงินการคลังของรัฐ พ.ศ. ๒๕๖๑ มาตรา ๗๙ บัญญัติให้หน่วยงานของรัฐจัดให้มีการตรวจสอบภายใน ควบคุมภายในและการบริหารจัดการความเสี่ยง โดยให้ถือปฏิบัติตามมาตรฐานและหลักเกณฑ์ที่กระทรวงการคลังกำหนด พร้อมกำหนดหลักเกณฑ์กระทรวงการคลังว่าด้วยมาตรฐานและหลักเกณฑ์การปฏิบัติการบริหารจัดการความเสี่ยงสำหรับหน่วยงานของรัฐ พ.ศ.๒๕๖๒ ให้หน่วยงานของรัฐถือปฏิบัติตามหนังสือกระทรวงการคลังที่ กค ๐๔๐๙.๔/ว ๒๓ ลงวันที่ ๑๙ มีนาคม ๒๕๖๒

ดังนั้น คณะทำงานบริหารจัดการความเสี่ยง จึงได้จัดทำแผนบริหารจัดการความเสี่ยงขององค์การบริหารส่วนตำบลสันโค้ง ประจำปีงบประมาณ พ.ศ.๒๕๖๕ ขึ้น สำหรับใช้เป็นแนวทางในการบริหารปัจจัยและควบคุมกิจกรรม รวมทั้งกระบวนการดำเนินการต่างๆ เพื่อลดมูลเหตุของแต่ละโอกาสที่จะทำให้เกิดความเสียหาย ให้ระดับของความเสี่ยงและผลกระทบที่จะเกิดขึ้นในอนาคตอยู่ในระดับที่สามารถยอมรับได้ ประเมินควบคุมและตรวจสอบได้อย่างเป็นระบบ โดยคำนึงถึงการบรรลุเป้าหมายขององค์กรตามยุทธศาสตร์หรือกลยุทธ์เป็นสำคัญ

๒. วัตถุประสงค์ของแผนบริหารจัดการความเสี่ยง

๑. เพื่อให้ผู้บริหารองค์การบริหารส่วนตำบลสันโค้ง บุคลากรและผู้ปฏิบัติงาน มีความเข้าใจหลักการและกระบวนการบริหารจัดการความเสี่ยง
๒. เพื่อให้ผู้ปฏิบัติงานได้รับทราบขั้นตอนและกระบวนการในการวางแผนบริหารความเสี่ยง และมีการปฏิบัติตามกระบวนการอย่างเป็นระบบและต่อเนื่อง
๓. เพื่อใช้เป็นเครื่องมือในการบริหารจัดการความเสี่ยง และเป็นเครื่องมือในการสื่อสารและสร้างความเข้าใจตลอดจนเชื่อมโยงการบริหารความเสี่ยงกับกลยุทธ์
๔. เพื่อลดโอกาสและผลกระทบของความเสี่ยงที่จะเกิดขึ้นในองค์กร
๕. เพื่อรักษาและสร้างภาพลักษณ์ที่ดีขององค์การบริหารส่วนตำบลสันโค้ง จากผู้มีส่วนได้ส่วนเสียและสังคมภายนอก

๓. เป้าหมาย

๑. ผู้บริหารและบุคลากรผู้ปฏิบัติงาน มีความรู้ความเข้าใจเรื่องการบริหารจัดการความเสี่ยง เพื่อนำไปใช้ในการดำเนินงานตามยุทธศาสตร์และแผนปฏิบัติงานประจำปีให้บรรลุวัตถุประสงค์และเป้าหมายที่กำหนดไว้
๒. ผู้บริหารและบุคลากรผู้ปฏิบัติงาน สามารถระบุความเสี่ยง วิเคราะห์ความเสี่ยง ประเมินความเสี่ยงและจัดการความเสี่ยงให้อยู่ในระดับที่ยอมรับได้
๓. สามารถนำแผนบริหารจัดการความเสี่ยงไปใช้ในการบริหารงานที่รับผิดชอบ
๔. เพื่อพัฒนาความสามารถของบุคลากรและกระบวนการดำเนินงานภายในองค์กรอย่างต่อเนื่อง
๕. ความรับผิดชอบต่อความเสี่ยงได้รับการปลูกฝังให้เป็นวัฒนธรรมขององค์กร

๓. ประโยชน์ของการบริหารความเสี่ยง

การดำเนินการบริหารความเสี่ยงจะช่วยผู้บริหารมีข้อมูลที่ใช้ในการตัดสินใจได้ดียิ่งขึ้น และทำให้องค์กรสามารถจัดการกับปัญหาอุปสรรคและอยู่รอดได้ในสถานการณ์ที่ไม่คาดคิดหรือสถานการณ์ที่อาจทำให้องค์กรเกิดความเสียหาย ประโยชน์ที่จะได้รับจากการดำเนินการบริหารความเสี่ยง มีดังนี้

๑. เป็นส่วนหนึ่งของหลักการบริหารจัดการบ้านเมืองที่ดี จะช่วยคณะทำงานบริหารความเสี่ยงและผู้บริหารทุกระดับ ตระหนักถึงความเสี่ยงหลักที่สำคัญและสามารถทำหน้าที่ในการกำกับดูแลองค์กรได้อย่างมีประสิทธิภาพและประสิทธิผลมากยิ่งขึ้น

๒. สร้างฐานข้อมูลที่มีประโยชน์ต่อการบริหารและการปฏิบัติงานในองค์กร จะเป็นแหล่งข้อมูลสำหรับผู้บริหารในการตัดสินใจด้านต่างๆ ซึ่งรวมถึงการบริหารความเสี่ยง ซึ่งตั้งอยู่บนสมมติฐานในการตอบสนองต่อเป้าหมายและภารกิจหลักขององค์กรรวมถึงระดับความเสี่ยงที่ยอมรับได้

๓. ช่วยสะท้อนให้เห็นภาพรวมของความเสี่ยงต่างๆ ที่สำคัญได้ทั้งหมด จะทำให้บุคลากรภายในองค์กรมีความเข้าใจถึงเป้าหมายและภารกิจหลักขององค์กร และตระหนักถึงความเสี่ยงสำคัญที่ส่งผลกระทบต่อองค์กรได้อย่างครบถ้วน

๔. เป็นเครื่องมือสำคัญในการบริหารงาน ช่วยให้ผู้บริหารสามารถมั่นใจได้ว่าความเสี่ยงได้รับการจัดการอย่างเหมาะสมและทันเวลา รวมทั้งเป็นเครื่องมือสำคัญของผู้บริหารในการบริหารงานและการตัดสินใจในด้านต่างๆ เช่น การวางแผนการกำหนดกลยุทธ์ การติดตามควบคุมและวัดผลการปฏิบัติงาน ซึ่งส่งผลให้การดำเนินงานขององค์กรเป็นไปตามเป้าหมายที่กำหนด

๕. ช่วยในการพัฒนาองค์กรเป็นไปในทิศทางเดียวกัน ทำให้รูปแบบการตัดสินใจระดับการปฏิบัติขององค์กรมีการพัฒนาไปในทิศทางเดียวกัน เช่น การตัดสินใจ โดยที่ผู้บริหารมีความเข้าใจในกลยุทธ์วัตถุประสงค์ขององค์กรและระดับความเสี่ยงอย่างชัดเจน

๖. ช่วยให้การพัฒนาการบริหารและจัดสรรทรัพยากรเป็นไปอย่างมีประสิทธิภาพและประสิทธิผล การจัดสรรทรัพยากรเป็นไปอย่างเหมาะสม โดยพิจารณาถึงระดับความเสี่ยงในแต่ละกิจกรรมและการเลือกใช้มาตรการในการบริหารจัดการความเสี่ยง เช่น การใช้ทรัพยากรสำหรับกิจกรรมที่มีความเสี่ยงต่ำและกิจกรรมที่มีความเสี่ยงสูงย่อมแตกต่างกัน หรือการเลือกใช้มาตรการแต่ละประเภทย่อมใช้ทรัพยากรแตกต่างกัน เป็นต้น

๔. นิยามตามหลักเกณฑ์กระทรวงการคลังว่าด้วยมาตรฐานและหลักเกณฑ์ปฏิบัติการบริหารจัดการความเสี่ยงสำหรับหน่วยงานภาครัฐ พ.ศ.๒๕๖๒ ประกาศ ณ วันที่ ๑๘ มีนาคม ๒๕๖๒

กระทรวงการคลัง ได้กำหนดหลักเกณฑ์ปฏิบัติการบริหารจัดการความเสี่ยง เพื่อให้หน่วยงานของรัฐใช้เป็นกรอบแนวทางในการบริหารจัดการความเสี่ยง โดยอาศัยอำนาจตามมาตรา ๗๙ แห่งพระราชบัญญัติวินัยการเงินการคลังของรัฐ พ.ศ.๒๕๖๑ ดังนี้

หน่วยงานของรัฐ หมายความว่า ... (๖) องค์กรปกครองส่วนท้องถิ่น

ผู้กำกับดูแล หมายความว่า บุคคลหรือคณะบุคคล ผู้มีหน้าที่รับผิดชอบในการกำกับดูแลหรือบังคับบัญชาของหน่วยงานของรัฐ

หัวหน้าหน่วยงานของรัฐ หมายความว่า ผู้บริหารสูงสุดของหน่วยงานของรัฐ

ฝ่ายบริหาร หมายความว่า ผู้บริหารทุกระดับของหน่วยงานของรัฐ

ผู้รับผิดชอบ หมายความว่า คณะบุคคลหรือหน่วยงานที่ได้รับมอบหมายให้ทำหน้าที่เกี่ยวกับการบริหารจัดการความเสี่ยงของหน่วยงานของรัฐที่อยู่ภายใต้การบริหารจัดการของหัวหน้าหน่วยงานของรัฐ

ความเสี่ยง (Risk) หมายความว่า ความเป็นไปได้ของเหตุการณ์ที่อาจเกิดขึ้นและเป็นอุปสรรคต่อการบรรลุวัตถุประสงค์ของหน่วยงาน

การบริหารจัดการความเสี่ยง (Risk Management) หมายความว่า กระบวนการบริหารจัดการเหตุการณ์ที่อาจเกิดขึ้นและส่งผลกระทบต่อหน่วยงานของรัฐ เพื่อให้หน่วยงานของรัฐสามารถดำเนินงานให้บรรลุวัตถุประสงค์ของหน่วยงาน รวมถึงเพื่อเพิ่มศักยภาพและขีดความสามารถให้หน่วยงานของรัฐ

ส่วนที่ ๒

ข้อมูลพื้นฐานขององค์การบริหารส่วนตำบลสันโค้ง

๑. สภาพทั่วไปและข้อมูลพื้นฐาน

องค์การบริหารส่วนตำบล ตำบลสันโค้ง อำเภอดอกคำใต้ จังหวัดพะเยา ตั้งอยู่ ณ เลขที่ ๒๑๑ หมู่ ๑ ตำบลสันโค้ง อำเภอดอกคำใต้ จังหวัดพะเยา ได้รับการยกฐานะจากสภาตำบลเป็นองค์การบริหารส่วนตำบล เมื่อวันที่ ๑๙ มกราคม ๒๕๕๙ อยู่ห่างจากอำเภอดอกคำใต้ระยะทาง ๖ กิโลเมตร และห่างจากเมืองพะเยา ๒๓ กิโลเมตร มีอาณาเขตติดต่อดังนี้

ทิศเหนือ ติดกับ ตำบลดงสุวรรณ อำเภอดอกคำใต้

ทิศใต้ ติดกับ ตำบลดอนศรีชุม และตำบลบ้านถ้ำ อ.ดอกคำใต้

ทิศตะวันออก ติดกับ อำเภอปง

ทิศตะวันตก ติดกับ ตำบลสว่างอารมณ์ และตำบลดอนศรีชุม อำเภอดอกคำใต้

สภาพภูมิประเทศส่วนใหญ่ เป็นพื้นที่ราบต่ำ และพื้นที่ราบสูงและเป็นเทือกเขา โดยพื้นที่ของตำบลบางส่วนอยู่ในเขตป่าสงวนแห่งชาติและเขตรักษาพันธุ์สัตว์ป่าเวียงลอ ตำบลสันโค้งมีจำนวนหมู่บ้านในการปกครอง ๑๑ หมู่บ้าน ได้แก่

- หมู่ที่ ๑ บ้านสันโค้ง
- หมู่ที่ ๒ บ้านสันป่าตอง
- หมู่ที่ ๓ บ้านห้วยทรายเลื่อน
- หมู่ที่ ๔ บ้านจำไก่อ
- หมู่ที่ ๕ บ้านใหม่ราษฎร์บำรุง
- หมู่ที่ ๖ บ้านใหม่พัฒนา
- หมู่ที่ ๗ บ้านร่องชมพู
- หมู่ที่ ๘ บ้านชาติภูไท
- หมู่ที่ ๙ บ้านห้วยทรายเลื่อน
- หมู่ที่ ๑๐ บ้านใหม่สันกลาง
- หมู่ที่ ๑๑ บ้านใหม่ดอนเจริญ

มีจำนวนทั้งสิ้น ๒,๒๗๖ ครัวเรือน ประชากร จำนวน ๖,๓๕๑ คน

เนื้อที่

ตำบลสันโค้ง อำเภอดอกคำใต้ มีเนื้อที่ทั้งหมด ๕๓,๑๒๕ ไร่ หรือประมาณ ๘๕ ตารางกิโลเมตร

๒. สภาพแวดล้อมขององค์การบริหารส่วนตำบลสันโค้ง

การวิเคราะห์สภาพแวดล้อมขององค์การบริหารส่วนตำบลสันโค้ง เพื่อจัดทำแผนบริหารจัดการความเสี่ยงขององค์การบริหารส่วนตำบลสันโค้ง โดยอาศัยการวิเคราะห์ กรอบการจัดทำยุทธศาสตร์การพัฒนาขององค์การบริหารส่วนตำบลสันโค้ง ด้วยเทคนิค SWOT analysis (จุดแข็ง จุดอ่อน โอกาส และอุปสรรค) ดังนี้

๑) จุดแข็ง (S : Strength)

ประชาชน ผู้นำชุมชน มีความพร้อมที่จะให้ความร่วมมือกับทางราชการในการพัฒนาท้องถิ่นของตนเอง

ชุมชนเข้มแข็งได้รับการบริการสาธารณะด้านโครงสร้างพื้นฐานครบถ้วน

มีเส้นทางสัญจรเป็นไปด้วยความสะดวก เนื่องจากมีถนนทางหลวงแผ่นดินเชื่อมโยงระหว่าง ถนนพะเยา – เชียงคำ

- มีรถโดยสารประจำทางสายอำเภอดอกคำใต้-พะเยา-กรุงเทพฯ
 - มีรถโดยสารประจำทางสายจุนผ่านดอกคำใต้ไปเชียงใหม่
 - ประชาชนยังยึดมั่นในขนบธรรมเนียมประเพณีและวัฒนธรรมท้องถิ่น
 - มีสวนสาธารณะ ๓ แห่ง มีแหล่งเก็บน้ำไว้ใช้เพื่อการเกษตรกรรม ๒๒ แห่ง
- ได้แก่
- มีตลาดสดของเอกชน ๒ แห่ง
 - ประชากรส่วนใหญ่มีอาชีพเกษตรกรรม ผลผลิตทางการเกษตรที่สำคัญ ได้แก่ ข้าว อ้อยและมัน เลี้ยงสัตว์ ฯลฯ
 - มีโรงเรียนสังกัด สพฐ. ๓ โรงเรียน สอนตั้งแต่ระดับก่อนประถมศึกษาถึงระดับประถมศึกษา
 - ศูนย์พัฒนาเด็กเล็ก ๒ แห่ง สังกัดองค์การบริหารส่วนตำบลสันโค้ง
 - มีหน่วยงานรัฐวิสาหกิจ อยู่ในเขตองค์การบริหารส่วนตำบล คือ โรงพยาบาลส่งเสริมสุขภาพตำบลสันโค้ง และโรงพยาบาลส่งเสริมสุขภาพตำบลสันโค้ง บ้านจำไก่อ
 - มีการประสานความร่วมมือระหว่างองค์การบริหารส่วนตำบลกับส่วนราชการ
- ในพื้นที่
- มีความสงบไม่ค่อยจะมีปัญหา ด้านความปลอดภัยและด้านมลพิษ
 - ผู้นำชุมชนให้ความร่วมมือในการพัฒนาท้องถิ่น
 - มีระบบประปาเพิ่มขึ้นทำให้มีน้ำใช้อุปโภคบริโภคตลอดทั้งปี

- องค์การบริหารส่วนตำบลสันโค้ง มีศักยภาพเพียงพอที่รองรับการบริการ สาธารณะและแก้ไขปัญหาความเดือดร้อนของประชาชน
- มีสนามกีฬาเอนกประสงค์ จำนวน ๑ แห่ง สนามบาสเกตบอล ๑ แห่ง สนามฟุตบอล ๑ แห่ง สนามตะกร้อ จำนวน ๓ แห่ง สนามเด็กเล่น ๑ แห่ง สนามกีฬาเทนนิส ๑ แห่ง
- มีประเพณีสงกรานต์
- มีวัด ๕ แห่ง สำนักสงฆ์ ๕ แห่ง
- ชุมชนในองค์การบริหารส่วนตำบล มีหอกระจายข่าวประชาสัมพันธ์ให้ ประชาชนในชุมชนได้รับทราบข้อมูลข่าวสาร
- มีการให้บริการด้านการสื่อสารของบริษัททีโอที และมีสัญญาณโทรศัพท์ไร้สาย ของของเอกชนหลายบริษัท
- มีกองทุนในหมู่บ้าน เช่น การออมเงินสัจจะ ธนาคารข้าว ฯลฯ
- มีกลุ่มอาชีพแม่บ้าน กลุ่มปฎิชีวภาพ กองทุนเงินสาธารณสุขุมูลฐานชุมชน

๒) จุดอ่อน (W : Weakness)

- คนในวัยทำงาน คนหนุ่มสาวอพยพไปหางานทำในเมืองและต่างประเทศ
- ราษฎรยากจน ส่วนใหญ่ประชาชนประกอบอาชีพทางการเกษตรเพียงอย่างเดียวทำให้ขาดรายได้
- ประชาชนไม่สามารถรวมกลุ่มกันเพื่อดำเนินการด้านเศรษฐกิจของชุมชนในรูปแบบของกลุ่มอาชีพอย่างเข้มแข็ง
- องค์การบริหารส่วนตำบลเป็นชุมชนที่อยู่ห่างไกลตัวเมือง ข้าวของราคาแพง เพราะต้องนำมาจากแหล่งอื่นหรือในเมืองใหญ่ จึงมีการบวกราคาค่าขนส่งเข้าไปอีก เช่น น้ำมัน เสื้อผ้า นุ่งห่ม ฯลฯ
- ขาดแหล่งเก็บกักน้ำเพื่อการอุปโภค บริโภคและเพื่อการเกษตรไม่เพียงพอ เนื่องจากต้องสูบน้ำจากแม่น้ำชี ซึ่งต้องเสียค่าใช้จ่ายให้แก่องค์การบริหารส่วนตำบลบ้านเหลื่อม
- ขาดแหล่งงานรองรับแรงงานว่างงานนอกฤดูกาล
- ไม่มีสถานประกอบกิจการขนาดใหญ่ ไม่มีโรงงานในพื้นที่
- องค์การบริหารส่วนตำบลสันโค้งขาดบุคลากรที่มีความชำนาญเฉพาะด้าน เช่น ด้านการป้องกันและบรรเทาสาธารณภัย ฯลฯ ประกอบกับเครื่องมือไม่เพียงพอ เนื่องจากงบประมาณจำกัด
- ไม่มีตลาดสดที่ดำเนินการโดยองค์การบริหารส่วนตำบลสันโค้ง

- แหล่งเงินทุนต่างๆ เช่น ธนาคารพาณิชย์ มีน้อยประชาชนไม่ได้รับความสะดวกในการติดต่อ
- ที่ดินมีราคาสูงถ้าจะพัฒนาในด้านการเกษตรและภาคอุตสาหกรรมต้องใช้งบประมาณจำนวนมาก

๓) โอกาส (O : Opportunity)

- จังหวัดพะเยา สามารถสนับสนุนงบประมาณให้องค์การบริหารส่วนตำบลสันโค้ง ที่มีแผนงาน/โครงการตามแนวทางยุทธศาสตร์การพัฒนาจังหวัด
- มีเส้นทางคมนาคมสะดวก สามารถรองรับการขยายตัวของการลงทุนทางเศรษฐกิจ
- ได้รับความร่วมมือสนับสนุนจากหน่วยงานของรัฐเป็นอย่างดี การปฏิรูป ระบบราชการทำให้พนักงานเกิดความกระตือรือร้นในการปฏิบัติงาน
- รัฐบาลมีนโยบายให้ประชาชนมีส่วนร่วมในการพัฒนาท้องถิ่นของตนเอง

๔) ข้อจำกัด (T : Threat)

- มีปัญหาแนวเขตการปกครองระหว่าง องค์การบริหารส่วนตำบลงสุวรรณ องค์การบริหารส่วนตำบลป่าซาง องค์การบริหารส่วนตำบลอนศรีชุมและองค์การบริหารส่วนตำบลดอกคำใต้
- ปัจจุบันองค์การบริหารส่วนตำบลสันโค้ง เป็นองค์การบริหารส่วนตำบลขนาดกลาง มีงบประมาณจำกัดเมื่อเทียบกับภารกิจหน้าที่ต่างๆ ตามกฎหมายที่กำหนดให้เป็นอำนาจหน้าที่ของ องค์การบริหารส่วนตำบลตามกฎหมายอื่น ตามภารกิจถ่ายโอนฯ ตามนโยบายท้องถิ่น นโยบายจังหวัดและนโยบายรัฐบาล
- งบประมาณที่ได้รับจากส่วนกลาง ไม่เพียงพอในการบริหารงาน
- กฎหมายและระเบียบต่างๆ ในการปฏิบัติงานทำให้ขาดความคล่องตัวในการบริหารงาน
- การถ่ายโอนภารกิจต่างๆ ไม่เป็นไปในแนวทางเดียวกัน ทำให้การปฏิบัติงานเกิดความล่าช้าไม่เป็นไปตามวัตถุประสงค์ที่วางไว้
- ได้รับงบประมาณจากส่วนกลางเพิ่มขึ้นเพื่อให้เพียงพอในการบริหารจัดการท้องถิ่น
- การพัฒนาบางด้านต้องเป็นไปตามกฎหมาย จึงไม่สามารถดำเนินการแก้ปัญหาได้ ต้องอาศัยความเสียสละของชุมชนเท่านั้น ซึ่งบางครั้งก็ทำได้ยากมาก

๓. วิสัยทัศน์

องค์การบริหารส่วนตำบลสันโค้งได้กำหนดวิสัยทัศน์(Vision) เพื่อแสดงสถานการณ์ในอนาคต ซึ่งเป็นจุดมุ่งหมายความคาดหวังที่ต้องการให้เกิดขึ้นในอนาคตข้างหน้า ซึ่งจะสามารถสะท้อนถึงสภาพการณ์ของท้องถิ่นในอนาคตอย่างรอบด้าน ภายใต้การเปลี่ยนแปลงของสภาพแวดล้อมด้านต่างๆ จึงได้กำหนดวิสัยทัศน์ คาดหวังที่จะให้เกิดขึ้นในอนาคต ดังนี้

**“เศรษฐกิจดี สาธารณูปโภคขั้นพื้นฐานทั่วถึง ส่งเสริมการท่องเที่ยวและสิ่งแวดล้อม
สะอาดปลอดภัย ชุมชนท้องถิ่นมีความเข้มแข็ง ประชาชนมีคุณภาพชีวิตที่ดี
และสามารถพึ่งพาตนเองได้”**

๔. ยุทธศาสตร์

ยุทธศาสตร์การพัฒนาขององค์การบริหารส่วนตำบลสันโค้ง ประกอบด้วย ๕ ยุทธศาสตร์ ดังนี้

๑) ด้านพัฒนาระบบเศรษฐกิจ

- ๑.๑) ความทั่วถึงของถนนกับความจำเป็นในการใช้สัญจรไปมา
- ๑.๒) การดูแล บำรุง รักษาถนนในเขตองค์การบริหารส่วนตำบล
- ๑.๓) ความสะดวก ความปลอดภัยของถนนในการสัญจรไปมา
- ๑.๔) การให้บริการน้ำดื่ม น้ำใช้แก่ประชาชนในเขตพื้นที่
- ๑.๕) ความเพียงพอปริมาณน้ำดื่ม น้ำใช้แก่ประชาชนในเขตพื้นที่
- ๑.๖) ความสะอาดปลอดภัยของน้ำดื่ม น้ำใช้แก่ประชาชนในเขตพื้นที่
- ๑.๗) การจัดหาแหล่งน้ำเพื่อการเกษตรให้เพียงพอในการทำเกษตรในเขตพื้นที่
- ๑.๘) มีการตรวจสภาพน้ำเพื่อการเกษตร เช่น ปริมาณออกซิเจนเหมาะสม อุณหภูมิเหมาะสม มีความเค็มเหมาะสมและไม่มีสารพิษปนเปื้อน เป็นต้น
- ๑.๙) ความส่องสว่างบริเวณถนนสายหลัก
- ๑.๑๐) ความส่องสว่างบริเวณถนนสายรอง
- ๑.๑๑) ความส่องสว่างบริเวณทางแยก
- ๑.๑๒) ความส่องสว่างบริเวณสนามกีฬาชุมชน
- ๑.๑๓)) การพัฒนาแหล่งท่องเที่ยวให้เป็นไปตามศักยภาพของชุมชน
- ๑.๑๔) การซ่อมบำรุงหรือทำความสะอาดอุปกรณ์ให้บริการไฟฟ้า

๒) ด้านพัฒนาสังคมการศึกษาและวัฒนธรรม

- ๒.๑) การส่งเสริมและการพัฒนากลุ่มสตรี
- ๒.๒) การจัดตั้ง ปรับปรุงและการบริหารศูนย์พัฒนาเด็กเล็ก
- ๒.๓) การส่งเสริมสนับสนุนให้เด็กและเยาวชนซึ่งเป็นผู้พิการและด้อยโอกาส
- ๒.๔) การส่งเสริมสนับสนุนให้เด็กและเยาวชนในชุมชนร่วมกลุ่มกันจัดทำกิจกรรมในทางสร้างสรรค์กิจกรรมการพัฒนาต่างๆ เช่น ด้านศาสนา ด้านกีฬาและการออกกำลังกาย เป็นต้น
- ๒.๕) การให้ความสำคัญต่อการดูแลเอาใจใส่และช่วยเหลือผู้สูงอายุ ผู้พิการ ผู้ป่วยเอดส์ ผู้ด้อยโอกาสในเขตพื้นที่
- ๒.๗) การให้ความสำคัญต่อการป้องกันการติดเชื้อเอดส์ในพื้นที่
- ๒.๘) การเผยแพร่ความรู้เกี่ยวกับเรื่องโภชนาการแก่ประชาชน

- ๒.๙) การเฝ้าระวังทางโภชนาการและแก้ไขปัญหาการขาดสารอาหารและโรคอ้วนให้เด็กอายุ ระหว่าง ๐ - ๖ ปี
- ๒.๑๐) การเฝ้าระวังป้องกันและควบคุมโรคติดต่อสำคัญในองค์การบริหารส่วนตำบล
- ๒.๑๑) การให้ความรู้และคำแนะนำในการเสริมสร้างภูมิคุ้มกันและดูแลสุขภาพหญิงมีครรภ์แม่และเด็ก
- ๒.๑๒) การเผยแพร่ให้ความรู้เรื่องอนามัยสิ่งแวดล้อมให้กับประชาชน
- ๒.๑๓) ส่งเสริมประเพณีและวัฒนธรรมต่างๆ ในตำบล
- ๒.๑๔) ส่งเสริมการศึกษาแก่เด็กศูนย์พัฒนาเด็กเล็กในตำบลและโรงเรียนในพื้นที่
- ๒.๑๕) ส่งเสริมอาหารเสริมนม อาหารกลางวัน วัสดุรายหัว ให้กับเด็กเล็กในศูนย์พัฒนาเด็กเล็ก/นักเรียนโรงเรียนในพื้นที่
- ๒.๑๖) การดูแลรักษา อนุรักษ์มรดกทางศิลปวัฒนธรรม ศาสนาและการส่งเสริมสนับสนุนวิถีชีวิต ภูมิปัญญาและประเพณีที่ดั้งเดิมของท้องถิ่น
- ๒.๑๗) การส่งเสริมจริยธรรม คุณธรรมและศิลปะอันดีของครอบครัวและชุมชน

๓) ด้านการบริหารจัดการและการอนุรักษ์ทรัพยากรธรรมชาติและสิ่งแวดล้อม

- ๓.๑) การส่งเสริมการลดปริมาณขยะมูลฝอยและการคัดแยกขยะเพื่อส่งเสริมให้ประชาชนนำกลับมาใช้ประโยชน์
- ๓.๒) การรณรงค์การปลูกต้นไม้หรือการดูแลรักษาต้นไม้ เพื่อเพิ่มพื้นที่สีเขียวในเขตองค์การบริหารส่วนตำบล
- ๓.๓) การให้ความสำคัญในการอนุรักษ์ทรัพยากรธรรมชาติและสิ่งแวดล้อม
- ๓.๔) การรณรงค์ให้ประชาชนในชุมชนเกิดความรู้ ความเข้าใจเกี่ยวกับแนวทางในการป้องกันทรัพยากรธรรมชาติที่มีอยู่อย่างจำกัดให้เกิดประโยชน์สูงสุด
- ๓.๕) การส่งเสริมและสนับสนุนให้ทำการเกษตรปลอดสารพิษ

๔) ด้านการจัดระเบียบชุมชนและการรักษาความสงบเรียบร้อย

- ๔.๑) การให้ความช่วยเหลือผู้ประสบภัยพิบัติในเขตพื้นที่
- ๔.๒) การให้ความรู้เกี่ยวกับการป้องกันและบรรเทาสาธารณภัยกับประชาชน
- ๔.๓) การส่งเสริมสนับสนุนการป้องกันปัญหายาเสพติดและลดอัตรา การติดยาเสพติดในเยาวชนและประชาชน

๕. ด้านการบริหารจัดการตามหลักธรรมาภิบาล

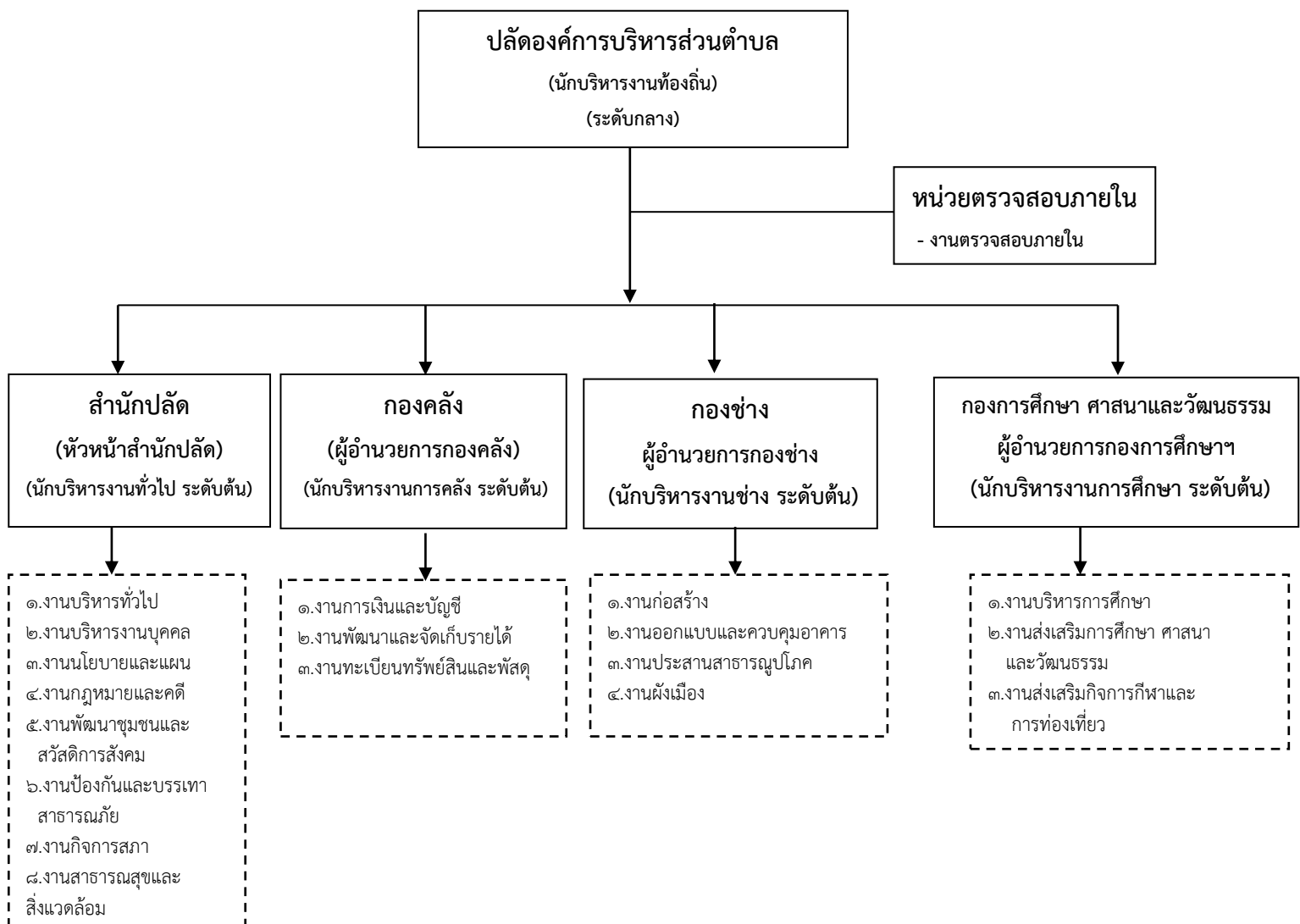
- ๕.๑) บริหารจัดการองค์กร ตามหลักธรรมาภิบาล
- ๕.๒) ส่งเสริมสนับสนุนการสร้างเวทีเรียนรู้และการมีส่วนร่วมของประชาชน
- ๕.๓) พัฒนาสมรรถนะขององค์กร และบุคลากรเพื่อการบริหารจัดการที่ดี และมีประสิทธิภาพ
- ๕.๔) ส่งเสริมสนับสนุนการบูรณาการทำงานและพัฒนาศักยภาพขององค์กรปกครองส่วนท้องถิ่น

๕.เป้าประสงค์

- ๑) มีระบบโครงสร้างพื้นฐานระบบสาธารณสุขปโภคสาธารณสุขการขึ้นพื้นฐานอย่างเพียงพอ
- ๒) สามารถยกระดับการศึกษาอนุรักษ์ ขนบธรรมเนียมประเพณีอันดีงามให้คงอยู่
- ๓) ชุมชนและสถานที่สาธารณสุขประโยชน์มีการดูแลรักษาความสะอาด
- ๔) ประชาชนอยู่ร่วมกันในสังคมอย่างสงบสุข มีความมั่นคงปลอดภัย ชุมชนเข้มแข็ง
- ๕) ส่งเสริมการมีส่วนร่วมของประชาชนในการพัฒนาท้องถิ่นปลูกฝังประชาชนในท้องถิ่น

๖. โครงสร้างส่วนราชการภายใน

โครงสร้างการแบ่งส่วนราชการ องค์การบริหารส่วนตำบลสันไค้ง



๗. นโยบายการบริหารจัดการความเสี่ยง

เพื่อให้การบริหารความเสี่ยงดำเนินการได้อย่างมีประสิทธิภาพและประสิทธิผล องค์กรบริหารส่วนตำบลสันโค้ง จึงกำหนดนโยบายการบริหารความเสี่ยง ดังนี้

- ๑) จัดให้มีการบริหารความเสี่ยง และแผนบริหารจัดการความเสี่ยง เป็นประจำทุกปี
- ๒) ส่งเสริมและพัฒนาให้บุคลากรมีความรู้ ความเข้าใจ มีส่วนร่วมในกระบวนการบริหารความเสี่ยงทั่วทั้งองค์กร
- ๓) มีระบบการติดตาม รายงาน ทบทวนเหตุการณ์ความเสี่ยงให้สอดคล้องกับสภาพแวดล้อมทั้งภายในและภายนอกที่มีการเปลี่ยนแปลงอย่างสม่ำเสมอ
- ๔) บุคลากรของสำนักงานทุกระดับเป็นเจ้าของความเสี่ยง(Risk Owner) มีหน้าที่รับผิดชอบในการประเมินความเสี่ยงของหน่วยงานตนเอง(Risk Self-assessment) และเป็นผู้บริหารจัดการความเสี่ยงให้อยู่ในระดับที่เหมาะสมและยอมรับได้

ส่วนที่ ๓ แนวทางการบริหารความเสี่ยง

๑. แนวทางการดำเนินงานและกลไกการบริหารจัดการความเสี่ยง

๑.๑ แนวทางการดำเนินงาน ในการบริหารความเสี่ยงขององค์การบริหารส่วนตำบลสันโค้ง แบ่งเป็น ๒ ระยะ ดังนี้

ระยะที่ ๑ การเริ่มต้นและพัฒนา

- ๑) กำหนดนโยบายหรือแนวทางในการบริหารความเสี่ยงขององค์การบริหารส่วนตำบลสันโค้ง
- ๒) ระบุปัจจัยเสี่ยง และประเมินโอกาส ผลกระทบ ความอ่อนไหวต่อความเสี่ยง ลักษณะการเปลี่ยนแปลงของความเสี่ยง จากปัจจัยเสี่ยง
- ๓) วิเคราะห์และจัดลำดับความสำคัญของปัจจัยเสี่ยงจากการดำเนินงาน
- ๔) จัดทำแผนบริหารความเสี่ยงของปัจจัยเสี่ยงที่อยู่ในระดับสูง(High) และสูงมาก(Extreme) รวมทั้งปัจจัยที่อยู่ระดับปานกลาง(Medium) ที่มีนัยสำคัญ
- ๕) สื่อสารทำความเข้าใจเกี่ยวกับแผนบริหารความเสี่ยงให้ผู้ปฏิบัติงานของ องค์การบริหารส่วนตำบลสันโค้ง รับทราบและสามารถนำไปปฏิบัติ
- ๖) รายงานความก้าวหน้าของการดำเนินงานตามแผนบริหารความเสี่ยง
- ๗) รายงานสรุปการประเมินผลความสำเร็จของการดำเนินการตามแผนบริหารความเสี่ยง

ระยะที่ ๒ การพัฒนาสู่ความยั่งยืน

- ๑) ทบทวนแผนบริหารความเสี่ยงในปีที่ผ่านมา
- ๒) พัฒนาระบบการบริหารความเสี่ยงสำหรับความเสี่ยงแต่ละประเภท
- ๓) ผลักดันให้มีการบริหารความเสี่ยงทั่วทั้งองค์กร
- ๔) พัฒนาขีดความสามารถของบุคลากรในการดำเนินงานตามกระบวนการบริหารความเสี่ยง

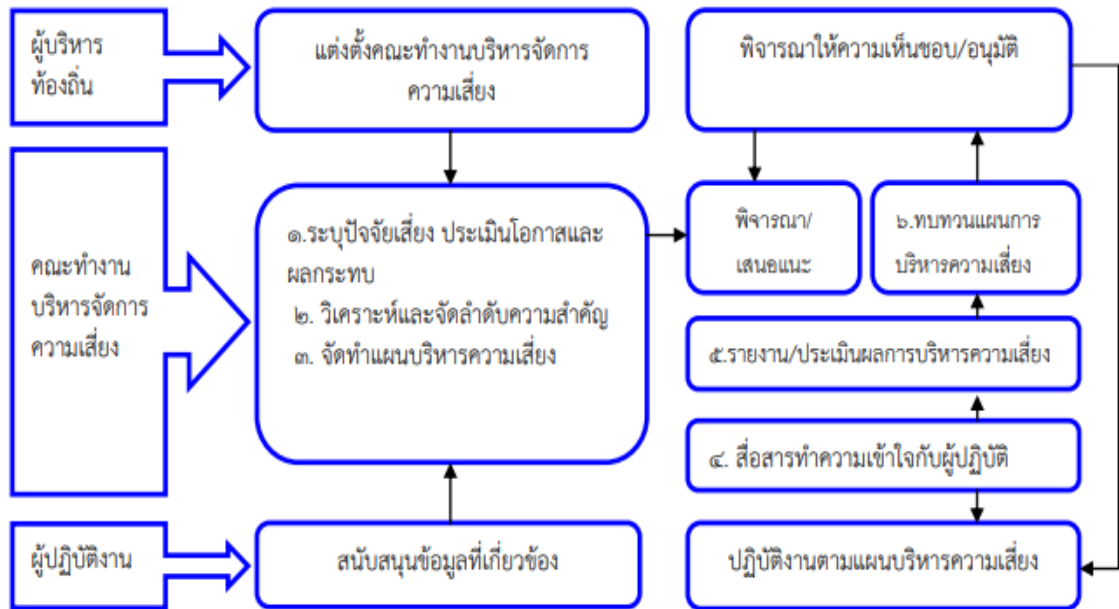
๑.๒ กลไกการบริหารความเสี่ยง ประกอบด้วย

๑) **ผู้บริหารท้องถิ่น** มีหน้าที่แต่งตั้งคณะกรรมการบริหารจัดการความเสี่ยง ส่งเสริมให้มีการบริหารจัดการความเสี่ยงอย่างมีประสิทธิภาพและเหมาะสม รวมทั้งพิจารณาให้ความเห็นชอบหรืออนุมัติแผนบริหารจัดการความเสี่ยงเพื่อนำไปปฏิบัติต่อไป

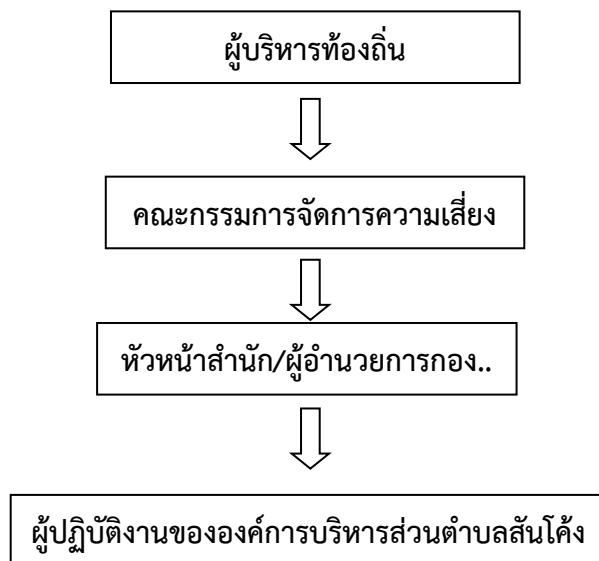
๒) **คณะกรรมการบริหารจัดการความเสี่ยง** มีหน้าที่ดำเนินการให้มีระบบการบริหารจัดการความเสี่ยง จัดทำแผนบริหารจัดการความเสี่ยง รายงานและประเมินผลการดำเนินงานตามแผนการบริหารความเสี่ยง รวมทั้งทบทวนการบริหารความเสี่ยงเพื่อปรับปรุงการดำเนินงานต่อไปในอนาคต

๓) **ผู้ปฏิบัติงานในองค์กร** มีหน้าที่สนับสนุนข้อมูลที่เกี่ยวข้องให้กับคณะกรรมการบริหารจัดการความเสี่ยง และให้ความร่วมมือในการปฏิบัติงานตามแผนบริหารจัดการความเสี่ยง

กลไกการบริหารความเสี่ยง



๒ โครงสร้างการบริหารจัดการความเสี่ยงขององค์การบริหารส่วนตำบลสันโค้ง



หน้าที่และความรับผิดชอบตามโครงสร้าง

โครงสร้างการบริหารจัดการความเสี่ยง ประกอบไปด้วย การกำกับดูแล การตัดสินใจ การจัดทำแผน การดำเนินการ การติดตามประเมินผล และการสอบทาน ซึ่งในแต่ละองค์ประกอบมีอำนาจหน้าที่ ดังนี้

ผู้บริหารท้องถิ่น

- ๑) แต่งตั้งคณะท างานบริหารจัดการความเสี่ยง
- ๒) ส่งเสริมและให้มีการติดตามการบริหารจัดการความเสี่ยงอย่างมีประสิทธิภาพและเหมาะสม
- ๓) พิจารณาให้ความเห็นชอบและอนุมัติแผนการบริหารจัดการความเสี่ยง
- ๔) พิจารณาผลจากการดำเนินการบริหารจัดการความเสี่ยงและเสนอแนะแนวทางการพัฒนา

คณะกรรมการบริหารจัดการความเสี่ยง

- ๑) ดำเนินการจัดทำแผนการบริหารจัดการความเสี่ยงตามขั้นตอนการบริหารจัดการความเสี่ยง ได้แก่ การระบุความเสี่ยง การประเมินความเสี่ยง การจัดทำแผนบริหารจัดการความเสี่ยง การตอบสนองความเสี่ยงที่เป็นระบบมาตรฐานเดียวกันทั้งองค์กร
- ๒) ดำเนินการตามกระบวนการบริหารจัดการความเสี่ยง และการปฏิบัติตามมาตรการลดและควบคุมความเสี่ยง
- ๓) จัดทำรายงานและติดตามผลการดำเนินงานตามแผนการบริหารจัดการความเสี่ยงเสนอผู้บริหาร ท้องถิ่นทราบและพิจารณา
- ๔) ส่งเสริมและสนับสนุนให้การบริหารจัดการความเสี่ยงเป็นส่วนหนึ่งของการดำเนินงานขององค์กร
- ๕) ตรวจสอบและประเมินผลการบริหารจัดการความเสี่ยงในภาพรวม
- ๖) สรุปผลและข้อเสนอแนะจากการตรวจสอบและประเมินผลให้คณะทำงานบริหารจัดการความเสี่ยง เพื่อสรุปภาพรวมเสนอผู้บริหารท้องถิ่น

หัวหน้าสำนักปลัดเทศบาล/ผู้อำนวยการกอง

- ๑) ศึกษาทำความเข้าใจกับการบริหารจัดการความเสี่ยงและให้เป็นส่วนหนึ่งของการดำเนินงาน
- ๒) ให้ความรู้กับบุคลากรในสังกัดและจัดให้มีการบริหารความเสี่ยงให้เหมาะสม
- ๓) ควบคุม ติดตามประเมินผลอย่างต่อเนื่องและสม่ำเสมอ
- ๔) พิจารณาผลของการบริหารจัดการความเสี่ยงและเสนอแนะแนวทางการพัฒนาให้กับหน่วยตรวจสอบภายในและคณะทำงานบริหารจัดการความเสี่ยง

ผู้ปฏิบัติงานขององค์การบริหารส่วนตำบลสันไค้ง

- ๑) ทำความเข้าใจและดำเนินการตามแผนบริหารจัดการความเสี่ยง
- ๒) สนับสนุนข้อมูลที่เกี่ยวข้องให้กับคณะทำงานบริหารจัดการความเสี่ยง
- ๓) ให้ความร่วมมือในการปฏิบัติงานตามแผนบริหารจัดการความเสี่ยง

คณะกรรมการบริหารจัดการความเสี่ยง องค์การบริหารส่วนตำบลสันโค้ง ได้มีการแต่งตั้ง
คณะกรรมการบริหารจัดการความเสี่ยงประจำปีงบประมาณ พ.ศ.๒๕๖๕ ตามคำสั่ง ที่ ๖๔/๒๕๖๕ ลงวันที่ ๓๐
เดือน มีนาคม พ.ศ. ๒๕๖๕ โดยมีองค์ประกอบและอำนาจหน้าที่ ดังนี้

๓. คณะทำงานบริหารจัดการความเสี่ยง

องค์การบริหารส่วนตำบลสันโค้ง แต่งตั้งคณะทำงานบริหารจัดการความเสี่ยง มีองค์ประกอบและ
อำนาจหน้าที่ดังนี้

(๑) ปลัดองค์การบริหารส่วนตำบลสันโค้ง	ประธานกรรมการ
(๒) ผู้อำนวยการกองคลัง	กรรมการ
(๓) ผู้อำนวยการกองการศึกษา	กรรมการ
(๔) ผู้อำนวยการกองช่าง	กรรมการ
(๕) เจ้าพนักงานสาธารณสุขชำนาญงาน	กรรมการ
(๖) นักพัฒนาชุมชน	กรรมการ
(๗) นักพัฒนาชุมชน	กรรมการ
(๘) ครู(จำนวน ๑ คน)	กรรมการ
(๙) หัวหน้าสำนักปลัด	กรรมการ /เลขานุการ
(๑๐) นักทรัพยากรบุคคล	กรรมการ/ผู้ช่วยเลขานุการ
(๑๑) นักวิเคราะห์นโยบายและแผน	กรรมการ /ผู้ช่วยเลขานุการ

โดยให้มีหน้าที่รับผิดชอบ ดังนี้

๑. จัดทำแผนบริหารจัดการความเสี่ยง
๒. ติดตามประเมินผลการบริหารจัดการความเสี่ยง
๓. รายงานผลการบริหารจัดการความเสี่ยง
๔. พิจารณาทบทวนแผนการบริหารจัดการความเสี่ยง

ส่วนที่ ๔

กระบวนการบริหารความเสี่ยง

๔.๑ กระบวนการบริหารจัดการความเสี่ยง

เป็นกระบวนการที่ใช้ในการระบุวิเคราะห์ ประเมินและจัดลำดับความเสี่ยงที่มีผลกระทบต่อการบรรลุวัตถุประสงค์ในการดำเนินงานขององค์กร รวมทั้งการจัดทำแผนบริหารจัดการความเสี่ยง โดยกำหนดแนวทางการควบคุมเพื่อป้องกันหรือลดความเสี่ยงให้อยู่ในระดับที่ยอมรับได้ ซึ่งองค์การบริหารส่วนตำบลสันโค้ง มีชั้นหรือกระบวนการบริหารจัดการความเสี่ยง ๖ ขั้นตอน ดังนี้

๑. การระบุความเสี่ยง เป็นการระบุเหตุการณ์ใดๆ ทั้งที่มีผลดีและผลเสียต่อการบรรลุวัตถุประสงค์ โดยต้องระบุได้ด้วยว่าเหตุการณ์นั้นจะเกิดที่ไหน เมื่อใด และเกิดขึ้นได้อย่างไร

๒. ประเมินความเสี่ยง เป็นการวิเคราะห์ความเสี่ยง และจัดลำดับความเสี่ยง โดยพิจารณาจากการประเมินโอกาสที่จะเกิดความเสี่ยง และความรุนแรงของผลกระทบจากเหตุการณ์ความเสี่ยง โดยอาศัยเกณฑ์มาตรฐานที่ได้กำหนดไว้ ทำให้การตัดสินใจจัดการกับความเสี่ยงเป็นไปอย่างเหมาะสม

๓. การจัดการความเสี่ยงหรือการตอบสนองความเสี่ยง (Risk Response) เป็นการพิจารณาเลือกวิธีการที่ควรกระทำเพื่อจัดการกับความเสี่ยงที่อาจเกิดขึ้นตามผลการประเมินความเสี่ยง ซึ่งต้องพิจารณาโอกาสที่จะเกิดและผลกระทบที่จะเกิดขึ้น โดยเปรียบเทียบระดับความเสี่ยงที่เกิดกับระดับความเสี่ยงที่ยอมรับได้ และความคุ้มค่าในการบริหารความเสี่ยงที่เหลืออยู่ ซึ่งอาจจะใช้วิธีการหลีกเลี่ยงความเสี่ยงหรือการลดความเสี่ยง การแบ่งความเสี่ยง หรือการยอมรับความเสี่ยง

๔. รายงานและติดตามผล การดำเนินงานตามแผนบริหารจัดการความเสี่ยงที่ได้ดำเนินการทั้งหมดตามลำดับให้นายกเทศมนตรีรับทราบและให้ความเห็นชอบ ดำเนินการตามแผนบริหารความเสี่ยง

๕. ประเมินผลการบริหารจัดการความเสี่ยง เพื่อให้มั่นใจว่าองค์กรมีการบริหารความเสี่ยงเป็นไปอย่างเหมาะสม เพียงพอ ถูกต้อง และมีประสิทธิภาพ มาตรการหรือกลไกการควบคุมความเสี่ยงที่ดำเนินการสามารถลดและควบคุมความเสี่ยงที่เกิดขึ้นได้จริง และอยู่ในระดับที่ยอมรับได้ หรือต้องจัดหามาตรการหรือตัวควบคุมอื่นเพิ่มเติม เพื่อให้ความเสี่ยงที่ยังเหลืออยู่หลังมีการจัดการ อยู่ในระดับที่ยอมรับได้ และให้องค์กรมีการบริหารความเสี่ยงอย่างต่อเนื่อง

๖. การทบทวนความเสี่ยง เป็นการทบทวนประสิทธิภาพของแนวการบริหารความเสี่ยงในทุกขั้นตอนเพื่อพัฒนาระบบให้ดียิ่งขึ้น

กระบวนการบริหารจัดการความเสี่ยง



๔.๒ แนวทางการบริหารความเสี่ยง

องค์การบริหารส่วนตำบลสันโค้ง กำหนดหลักเกณฑ์การคัดเลือกแผนงาน/โครงการ/กิจกรรม โดยนำความเสี่ยงที่ตาม รายงานผลการควบคุมภายใน พ.ศ.๒๕๖๔ นำมาวิเคราะห์และประเมินความเสี่ยง ภายใต้ประเด็นยุทธศาสตร์ ขององค์การบริหารส่วนตำบลสันโค้ง โดยคณะกรรมการบริหารความเสี่ยง ได้วิเคราะห์และประเมินความเสี่ยงตามแนวทางของ COSO และเป็นไปตามกระบวนการ แนวทาง/วิธีการบริหารความเสี่ยงทั่วทั้งองค์กร และพิจารณากำหนด มาตรการหรือแผนปฏิบัติการเพื่อลด/ควบคุมความเสี่ยง ที่อยู่ในระดับที่ยังไม่สามารถยอมรับได้ (ระดับสูง และ ระดับสูงมาก) ให้ลดลงอยู่ในระดับที่ยอมรับได้และจัดทำ เป็นแผนบริหารความเสี่ยงประจำปีงบประมาณ พ.ศ. ๒๕๖๕ ดังนี้

๑. แต่งตั้งคณะกรรมการบริหารจัดการความเสี่ยง

๒. กำหนดความเสี่ยง

(๑) ความเสี่ยงด้านกลยุทธ์ (Strategic Risk: S) ครอบคลุมความเสี่ยงอันเนื่องมาจากการดำเนินนโยบาย การกำหนดแผนกลยุทธ์ แผนการดำเนินงาน และการนำไปปฏิบัติที่ไม่เหมาะสมหรือไม่ สอดคล้องกับปัจจัยภายในและสภาพแวดล้อมภายนอก

(๒) ความเสี่ยงด้านการดำเนินการ (Operation Risk: O) ครอบคลุมความเสี่ยงอันเนื่องมาจากการกำกับดูแลกิจการหรือการควบคุม

(๓) ความเสี่ยงด้านการเงิน (Financial Risk: F) ครอบคลุมความเสี่ยงอันเนื่องมาจากการขาดสภาพคล่อง ความเพียงพอ และความพร้อมของเงินทุนที่จะใช้ในการลงทุน

(๔) ความเสี่ยงด้านการปฏิบัติตามกฎระเบียบ (Compliance Risk: C) ครอบคลุมความเสี่ยงอันเนื่องมาจากการดำเนินงานไม่สอดคล้องกับกฎหมาย ระเบียบ หรือข้อบังคับที่เกี่ยวข้องทั้งภายในและภายนอก

๓. ขั้นตอนการดำเนินงาน

(๑) การประชุม คณะกรรมการบริหารจัดการความเสี่ยง เพื่อกำหนดหลักเกณฑ์การประเมิน ความเสี่ยง การให้คะแนนความรุนแรงของผลกระทบ (Impact) และโอกาสที่จะเกิดความเสียหายต่อองค์กร (Likelihood)

(๒) วิเคราะห์ความเสี่ยงและประเมินความเสี่ยง

(๓) จัดทำแผนบริหารจัดการความเสี่ยง

(๔) นำเสนอผู้บริหาร

(๕) สื่อสารภายในองค์กรเพื่อนำไปปฏิบัติ

๔.๓ การวิเคราะห์และระบุปัจจัยเสี่ยง

เป็นกระบวนการที่ผู้บริหารและผู้ปฏิบัติงาน พิจารณาค้นหาร่วมกันระบุความเสี่ยงและปัจจัยเสี่ยง โดยต้องคำนึงถึงความเสี่ยงที่มีสาเหตุมาจากปัจจัยทั้งภายในและภายนอก ปัจจัยเหล่านี้มีผลกระทบต่อวัตถุประสงค์และเป้าหมายขององค์กร หรือผลการปฏิบัติงานทั้งในระดับองค์กรและระดับกิจกรรม ในการระบุปัจจัยเสี่ยงจะต้องพิจารณาว่ามีเหตุการณ์ใดหรือกิจกรรมใดของกระบวนการปฏิบัติงานที่อาจเกิดความผิดพลาดความเสียหายและไม่บรรลุวัตถุประสงค์ที่กำหนด รวมทั้งมีทรัพย์สินใดที่จำเป็นต้องได้รับการดูแลป้องกันรักษา ดังนั้น จึงมีความจำเป็นต้องเข้าใจความหมายของ “ความเสี่ยง” “ปัจจัยเสี่ยง” และ “ประเภทความเสี่ยง” ก่อนที่จะดำเนินการระบุความเสี่ยงได้อย่างเหมาะสม

(๑) ความเสี่ยง (Risk) หมายความว่า ความเป็นไปได้ของเหตุการณ์ที่อาจเกิดขึ้นภายใต้สถานการณ์ที่ไม่แน่นอน และจะส่งผลกระทบหรือสร้างความเสียหาย (ทั้งที่เป็นตัวเงินและไม่เป็นตัวเงิน) หรือก่อให้เกิดความล้มเหลว ลด โอกาสและเป็นอุปสรรคต่อการบรรลุวัตถุประสงค์ของหน่วยงาน

(๒) **ปัจจัยเสี่ยง (Risk Factor)** หมายความว่า ต้นเหตุหรือสาเหตุที่มาของความเสี่ยง ที่จะทำให้ไม่บรรลุวัตถุประสงค์ที่กำหนดไว้ โดยต้องระบุได้ด้วยว่าเหตุการณ์นั้นจะเกิดที่ไหน เมื่อใด และเกิดขึ้นได้อย่างไร และทำไม ทั้งนี้สาเหตุของความ เสี่ยงที่ระบุควรเป็นสาเหตุที่แท้จริง เพื่อจะวิเคราะห์และกำหนด มาตรการลดความเสี่ยงในภายหลังได้อย่าง ถูกต้อง โดยปัจจัยเสี่ยง แบ่งได้ ๒ ด้าน ดังนี้

๑) **ปัจจัยเสี่ยงภายนอก** คือ ความเสี่ยงที่ไม่สามารถควบคุมการเกิดได้โดยองค์กร เช่น เศรษฐกิจ สังคม การเมือง กฎหมาย เทคโนโลยี ภัยธรรมชาติ เป็นต้น

๒) **ปัจจัยเสี่ยงภายใน** คือ ความเสี่ยงที่สามารถควบคุมได้โดยองค์กร เช่น กฎ ระเบียบ ข้อบังคับภายในองค์กร วัฒนธรรมองค์กร นโยบายการบริหาร ความรู้ ความสามารถ ประสบการณ์ ของ บุคลากร ขั้นตอนทำงาน ระบบสารสนเทศ เครื่องมือ อุปกรณ์ เป็นต้น

(๓) **ประเภทของความเสี่ยงจำแนกได้เป็น ๔ ลักษณะ ดังนี้**

ลักษณะที่ ๑ Strategic Risk – ความเสี่ยงที่เกี่ยวข้องในระดับยุทธศาสตร์

เกี่ยวข้องกับการบรรลุเป้าหมายและพันธกิจในภาพรวม โดยความเสี่ยงที่อาจเกิดขึ้นเป็นความเสี่ยงเนื่องจากการเปลี่ยนแปลงของสถานการณ์และเหตุการณ์ภายนอก ส่งผลต่อกลยุทธ์ที่กำหนดไว้ไม่สอดคล้องกับประเด็น ยุทธศาสตร์/วิสัยทัศน์ หรือเกิดจากการกำหนดกลยุทธ์ที่ขาดการมีส่วนร่วมจากภาคประชาชนหรือการร่วมมือ กับองค์กรอิสระทำให้โครงการขาดการยอมรับและโครงการไม่ได้นำไปสู่การแก้ไขปัญหาหรือการตอบสนองต่อ ความต้องการของผู้บริหารหรือผู้มีส่วนได้ส่วนเสียอย่างแท้จริง หรือเป็นความเสี่ยงที่เกิดขึ้นจากการตัดสินใจ ผิดพลาดหรือนำการตัดสินใจนั้นมาใช้อย่างไม่ถูกต้อง

ลักษณะที่ ๒ Operational Risk – ความเสี่ยงที่เกี่ยวข้องในระดับปฏิบัติการ/ดำเนินงาน

เกี่ยวข้องับประสิทธิภาพ ประสิทธิผลหรือผลการปฏิบัติงาน โดยความเสี่ยงที่อาจเกิดขึ้นเป็นความเสี่ยง เนื่องจากกระบวนการภายในขององค์กร/กระบวนการ/เทคโนโลยีหรือนวัตกรรมที่ใช้/บุคลากร/ความเพียงพอของ ข้อมูล ส่งผลต่อประสิทธิภาพและประสิทธิผลในการดำเนินโครงการ

ลักษณะที่ ๓ Financial Risk – ความเสี่ยงที่เกี่ยวข้องกับด้านการเงิน

เป็นความเสี่ยงเกี่ยวกับการบริหารงบประมาณและการเงิน เช่น การบริหารการเงินไม่ถูกต้อง ไม่เหมาะสม ทำให้ขาดประสิทธิภาพ และไม่ทันต่อสถานการณ์หรือเป็นความเสี่ยงที่เกี่ยวข้องกับการเงินขององค์กรเช่นการ งบประมาณระบบงบประมาณไม่เพียงพอและไม่สอดคล้องกับขั้นตอนการดำเนินการเป็นต้นเนื่องจากขาดการจัดหา ข้อมูลการวิเคราะห์ การวางแผน การควบคุม และการจัดทำรายงานเพื่อนำมาใช้ในการบริหารงบประมาณและ การเงิน ดังกล่าว

ลักษณะที่ ๔ Compliance Risk – ความเสี่ยงที่เกี่ยวข้องกับการปฏิบัติตามกฎหมาย

เป็นความเสี่ยงที่เกี่ยวข้องกับการปฏิบัติตามกฎระเบียบต่างๆ โดยความเสี่ยงที่อาจเกิดขึ้นเป็นความเสี่ยง เนื่องจากความไม่ชัดเจน ความไม่ทันสมัย หรือความไม่ครอบคลุมของกฎหมาย กฎระเบียบ ข้อบังคับต่างๆ รวมถึงการทำนิติกรรมสัญญา การร่างสัญญาที่ไม่ครอบคลุมการดำเนินงาน

๔.๔ เกณฑ์การประเมินความเสี่ยง

เพื่อให้ความเสี่ยงของ องค์กรบริหารส่วนตำบลสันโค้ง ได้รับการพิจารณาแก้ไข ป้องกัน หรือควบคุมให้ความเสี่ยง อยู่ในระดับที่เกิดความเสียหายน้อยที่สุด จะต้องนำปัจจัยเสี่ยงที่ได้มาเรียงลำดับ ความสำคัญ โดยพิจารณาจาก โอกาสที่จะเกิดความเสียหาย (Likelihoods) ปัจจัยเสี่ยงนั้นระดับมากน้อย เพียงใด และหากเกิดขึ้นแล้วจะ ส่งผลกระทบต่อ (Impact) ต่อ องค์กรบริหารส่วนตำบลสันโค้ง มากน้อยเพียงใด การประเมินความเสี่ยงสามารถทำได้ทั้งการประเมินเชิงคุณภาพและปริมาณ โดยพิจารณาเหตุการณ์

ที่จะเกิดขึ้นจากทั้งภายนอกและภายในองค์กรปัจจัยที่ ควรใช้ในการพิจารณาการจัดการความเสี่ยง เช่น การปฏิบัติงานของผู้บริหารและเจ้าหน้าที่ กระบวนการ ปฏิบัติงาน โครงสร้างองค์การวิธีการติดต่อสื่อสาร ทัศนคติและแนวทางของผู้บริหารเกี่ยวกับความเสี่ยง ฯลฯ โดยเห็นควรกำหนดให้มีการวัดและจัดลำดับความเสี่ยงไว้ ๕ ระดับ ตามหลักเกณฑ์การให้คะแนนความรุนแรง ของผลกระทบ (I) และโอกาสที่จะเกิดความเสี่ยง (L) ดังตารางที่ ๑ และตารางที่ ๒

ตารางที่ ๑ เกณฑ์ประเมินโอกาสที่จะเกิดความเสี่ยง (Likelihood) ระดับองค์กร

ด้านโอกาส

โอกาสจะเกิดความเสี่ยง	ความถี่โดยเฉลี่ย	เปอร์เซ็นต์โอกาสที่จะเกิดขึ้น	คะแนน	ระดับ
น่าจะเกิดขึ้นได้มากที่สุดหรือเกิดประจำ	๑ ครั้งต่อเดือน หรือมากกว่า	มากกว่า ๘๐%	๕	สูงมาก
น่าจะเกิดขึ้นได้หรือบ่อยครั้ง	๑ ปี ไม่เกิน ๓ ครั้ง	๗๐% - ๗๙%	๔	สูง
เป็นไปได้หรือเกิดขึ้นได้	น้อย ๑ปี ต่อครั้ง	๖๐% -๖๙%	๓	ปานกลาง
ไม่น่าจะเกิดขึ้นได้หรือเกิดขึ้นได้น้อย	๑-๒ ปี ต่อครั้ง	๕๐% - ๕๙%	๒	น้อย
ยากที่จะเกิดขึ้น	๓ ปี ต่อครั้ง	น้อยกว่า ๕๐%	๑	น้อยมาก

ตารางที่ ๒ เกณฑ์ประเมินระดับความรุนแรงของผลกระทบ(Impact) ระดับองค์กร

ด้านผลกระทบ

การจัดระดับความรุนแรง	ผลกระทบความเสียหาย					คะแนน
	ด้านการเงิน (มูลค่าความเสียหาย)	ด้านภาพลักษณ์ (ชื่อเสียงขององค์กร)	ด้านเวลา	ด้านกฎระเบียบ ข้อบังคับ กฎหมาย	ด้านการดำเนินงานตามแผน	
สูงมาก	มากกว่า ๑,๐๐๐,๐๐๐ บาท	ระดับความพึงพอใจของประชาชนน้อยกว่าร้อยละ ๖๐	เกิดความล่าช้าของโครงการ/กิจกรรมมากกว่า ๑ ปี	มีการฟ้องร้องดำเนินคดี	ดำเนินงานสำเร็จตามแผนได้น้อยกว่าร้อยละ ๗๕%	๕
สูง	๕๐๐,๐๐๑ - ๑,๐๐๐,๐๐๐ บาท	ระดับความพึงพอใจของประชาชนร้อยละ ๖๐ - ๖๙	เกิดความล่าช้าของโครงการ/กิจกรรมมากกว่า ๖ เดือน ๑ ปี	ถูกตรวจสอบ	ดำเนินงานสำเร็จตามแผนได้ ๘๐%	๔
ปานกลาง	๑๐๐,๐๐๑ - ๕๐๐,๐๐๐ บาท	ระดับความพึงพอใจของประชาชนร้อยละ ๗๐ - ๗๙	เกิดความล่าช้าของโครงการ/กิจกรรมมากกว่า ๓ เดือนถึง ๖ เดือน	ถูกลงบันทึกการไม่ปฏิบัติตามระเบียบกฎหมาย	ดำเนินงานสำเร็จตามแผนได้ ๘๕%	๓
น้อย	๑๐,๐๐๐ - ๑๐๐,๐๐๐ บาท	ระดับความพึงพอใจของประชาชน ร้อยละ ๘๐-๘๙	เกิดความล่าช้าของโครงการ/กิจกรรมมากกว่า ๑ เดือนถึง ๓ เดือน	ถูกว่ากล่าวตักเตือน	ดำเนินงานสำเร็จตามแผนได้ ๙๐%	๒
น้อยมาก	น้อยกว่า ๑๐,๐๐๐ บาท	ระดับความพึงพอใจของประชาชนมากกว่าร้อยละ ๙๐	เกิดความล่าช้าของโครงการ/กิจกรรมไม่เกิน ๑ เดือน	มีการแนะนำ	ดำเนินงานสำเร็จตามแผนได้ ๙๕%	๑

๔.๕ การจัดการความเสี่ยง

การตอบสนองความเสี่ยง เมื่อความเสี่ยงได้รับการบ่งชี้และประเมินความสำคัญแล้ว ต้องประเมิน วิธีการจัดการความเสี่ยงที่สามารถนำไปปฏิบัติได้และผลของการจัดการเหล่านั้น การพิจารณาทางเลือกในการดำเนินการจะต้องคำนึงถึงความเสี่ยงที่ยอมรับได้และต้นทุนที่จะเกิดขึ้นในการจัดการความเสี่ยง เปรียบเทียบ กับผลประโยชน์ที่จะได้รับ ผู้บริหารอาจต้องเลือกวิธีการจัดการความเสี่ยงอย่างใดอย่างหนึ่งหรือหลายวิธี รวมกันเพื่อลดระดับโอกาสที่อาจเกิดขึ้นและผลกระทบของเหตุการณ์ให้อยู่ในช่วงที่องค์กรสามารถยอมรับได้ หลักการตอบสนองความเสี่ยงมี ๔ ประการ ดังนี้

๑. การหลีกเลี่ยงความเสี่ยง (Risk Avoidance) หมายถึง การดำเนินการใดๆ เพื่อ หลีกเลี่ยงเหตุการณ์ที่ก่อให้เกิดความเสี่ยงหรือยกเลิกกิจกรรมที่ก่อให้เกิดความเสี่ยง ซึ่งอาจต้องทำการพิจารณา วัตถุประสงค์ว่าจะสามารถบรรลุได้หรือไม่

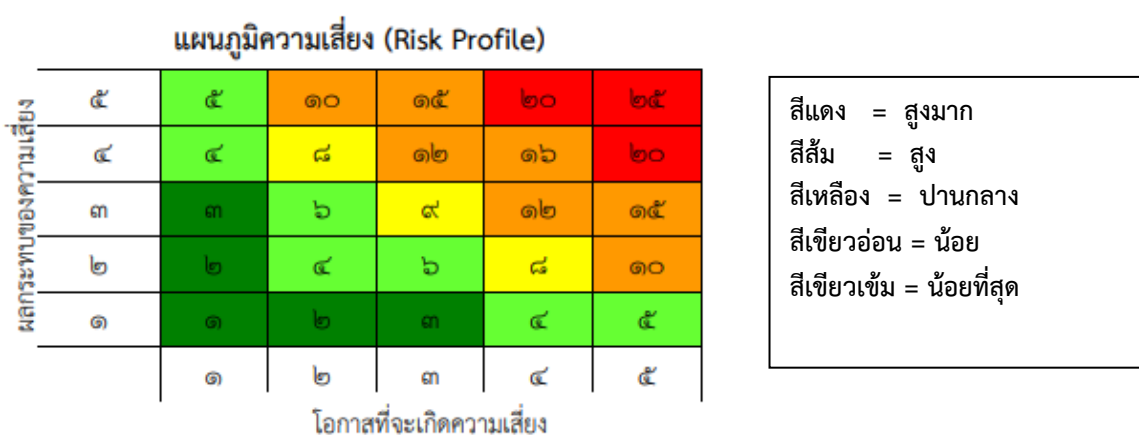
๒. การโอนหรือกระจายความเสี่ยง (Risk Transfer) หมายถึง การร่วมหรือแบ่งความ รับผิดชอบให้กับบุคคลอื่นหรือองค์กรอื่นเข้ามามีส่วนร่วมในการจัดการความเสี่ยงนั้น

๓. การลดความเสี่ยง (Risk Treatment) หมายถึง การดำเนินการเพิ่มเติมหรือลด โอกาส ที่อาจเกิดขึ้นหรือผลกระทบของความ เสี่ยงให้อยู่ในระดับที่ยอมรับได้

๔. การยอมรับเสี่ยง (Risk Acceptance) หมายถึง ความเสี่ยงที่เหลืออยู่ในปัจจุบันอยู่ใน ระดับที่ต้องการและยอมรับได้แล้วโดยไม่ต้องมีการดำเนินการเพิ่มเติมเพื่อลดโอกาสหรือลดผลกระทบที่อาจ เกิดขึ้นอีก

๔.๖ การจัดทำแผนภูมิความเสี่ยง

จากการที่ได้พิจารณาโอกาส/ความถี่ที่จะเกิดเหตุการณ์ (Likelihood) และระดับผลกระทบ (Impact) ของแต่ละปัจจัยเสี่ยงแล้ว ได้นำผลที่ได้มาพิจารณาความสัมพันธ์ระหว่างโอกาสที่จะเกิดความเสี่ยง (L) และผลกระทบของความเสี่ยง (I) ต่อกันว่าก่อให้เกิดความเสี่ยงในระดับใด (ระดับความเสี่ยง = โอกาสที่จะเกิด เหตุการณ์ (L) x ผลกระทบที่เกิดจากความเสี่ยง (I) ซึ่งจัดแบ่งเป็น ๕ ระดับ สามารถแสดงเป็นแผนภูมิ ความ เสี่ยง (Risk Profile) โดยใช้เกณฑ์ในการแบ่ง ดังนี้



๑. ระดับความเสี่ยงน้อยที่สุด หมายถึง ระดับที่ยอมรับได้โดยไม่ต้องควบคุมความเสี่ยง ไม่ต้องมีการจัดการเพิ่มเติม คะแนนระดับความเสี่ยง ๑ - ๓ คะแนน

๒. ระดับความเสี่ยงน้อย หมายถึงระดับที่ยอมรับได้โดยไม่ต้องควบคุมความเสี่ยงแต่ต้องมีการจัดการเพิ่มเติม คะแนนระดับความเสี่ยง ๔ - ๖ คะแนน

๓. ระดับความเสี่ยงปานกลาง หมายถึง ระดับที่พอยอมรับได้แต่ต้องมีการควบคุมเพื่อ ป้องกันไม่ให้ความเสี่ยงเคลื่อนย้ายไปยังระดับที่รับไม่ได้คะแนนระดับความเสี่ยง ๗ - ๙ คะแนน

๔. ระดับความเสี่ยงสูง หมายถึง ระดับที่ไม่สามารถยอมรับได้โดยต้องจัดการความเสี่ยง เพื่อให้อยู่ในระดับที่รับได้คะแนนระดับความเสี่ยง ๑๐ - ๑๖ คะแนน

๕. ระดับความเสี่ยงสูงมาก หมายถึง ระดับที่ไม่สามารถยอมรับได้จำเป็นต้องเร่งจัดการความเสี่ยงให้อยู่ระดับที่ยอมรับได้ทันทีคะแนนระดับความเสี่ยง ๑๗ - ๒๕ คะแนน

๔.๗ การประเมินความเสี่ยงและแผนความเสี่ยง

คณะกรรมการบริหารจัดการความเสี่ยงฯ ได้ประชุมร่วมกันเพื่อพิจารณาระบุความเสี่ยงและกำหนดเกณฑ์การประเมินความเสี่ยงแล้ว ได้ระบุเหตุการณ์และการประเมินความเสี่ยง และนำปัจจัยเสี่ยงในระดับที่สูง และสูงมาก เพื่อบริหารจัดการดังนี้

๔.๘ การรายงานและติดตามผล

หลังจากที่ได้มีการจัดทำแผนบริหารจัดการความเสี่ยงแล้วและได้มีการดำเนินการตามแผน จะต้องมีการ รายงานและติดตามผลเป็นระยะ เพื่อให้เกิดความมั่นใจได้ว่าการดำเนินงานอย่างถูกต้องและเหมาะสม โดยมีเป้าหมายในการติดตามผล คือ เป็นการประเมินคุณภาพและความเหมาะสมของวิธีการบริหารจัดการความเสี่ยง รวมทั้งการติดตามผลการจัดการความเสี่ยงที่ได้มีการดำเนินการไปแล้วว่า บรรลุผลตามวัตถุประสงค์ของ การบริหารจัดการความเสี่ยงหรือไม่ โดยหน่วยงานต้องสอบถามดูว่า วิธีการบริหารจัดการความเสี่ยงใดมี ประสิทธิภาพดีให้ดำเนินการต่อไป หรือวิธีการบริหารจัดการความเสี่ยงใดเมื่อใช้แล้วไม่ได้ผล ควรปรับเปลี่ยน และนำผลการติดตามรายงานต่อผู้บริหารทราบ ทั้งนี้ กระบวนการสอบถามอาจกำหนดข้อมูลที่ต้องติดตาม หรืออาจทำเป็น Check List การติดตาม พร้อมทั้งกำหนดความถี่ในการติดตามผล โดยสามารถติดตามผลได้ ใน ๒ ลักษณะ ดังนี้

๑. การติดตามผลเป็นรายครั้ง เป็นการติดตามตามรอบระยะเวลาที่กำหนด เช่น ทุก ๓ เดือน ๖ เดือน ๙ เดือนหรือทุกสิ้นปี เป็นต้น

๒. การติดตามผลในระหว่างการปฏิบัติงานเป็นการติดตามที่รวมอยู่ในการดำเนินงานต่างๆ ตามปกติของหน่วยงาน มติที่ประชุมให้การติดตามในไตรมาสที่ ๓ เดือน มิถุนายน และ ไตรมาสที่ ๔ เดือน กันยายน

๔.๙ การประเมินผลการบริหารจัดการความเสี่ยง

คณะกรรมการบริหารจัดการความเสี่ยงขององค์การบริหารส่วนตำบลสันโค้ง ดำเนินการสรุป รายงานผลและประเมินผลการบริหารจัดการความเสี่ยงประจำปีต่อผู้บริหารท้องถิ่น เพื่อให้มั่นใจว่าองค์การบริหารส่วนตำบลสันโค้ง มีการบริหารจัดการความเสี่ยงเป็นไปอย่างเหมาะสม เพียงพอ ถูกต้องและมี ประสิทธิภาพ มาตรการหรือกลไกการควบคุมความเสี่ยงที่ดำเนินการ สามารถลดและควบคุมความเสี่ยงที่เกิดขึ้น ได้จริงและอยู่ในระดับที่ยอมรับได้ เพื่อต้องจัดหามาตรการหรือตัวควบคุมอื่นเพิ่มเติม เพื่อให้ความเสี่ยงที่ยัง เหลืออยู่หลังมีการจัดการอยู่ในระดับที่ยอมรับได้ และให้องค์การบริหารส่วนตำบลสันโค้ง มีการบริหาร ความเสี่ยงอย่างต่อเนื่องจนเป็นวัฒนธรรมในการดำเนินงาน

๔.๑๐ การทบทวนการบริหารจัดการความเสี่ยง

การทบทวนแผนบริหารจัดการความเสี่ยง เป็นการทบทวนประสิทธิภาพของแนวการบริหารจัดการความเสี่ยงในทุกขั้นตอน เพื่อการปรับปรุงและพัฒนาแผนงานในการบริหารจัดการความเสี่ยงให้ทันสมัย และเหมาะสมกับการปฏิบัติงานจริงเป็นประจำทุกปี

ส่วนที่ ๕ แผนบริหารจัดการความเสี่ยง

๑. การคัดเลือก โครงการ/กิจกรรม ในการวิเคราะห์เพื่อจัดทำแผนบริหารความเสี่ยง

กำหนดให้มีการพิจารณาโครงการและแผนการบริหารความเสี่ยงของหน่วยงาน ดังนี้

๑. เป็นโครงการภายใต้ยุทธศาสตร์การพัฒนางานองค์การบริหารส่วนตำบลสันโค้ง
๒. เป็นโครงการที่ได้รับงบประมาณจากงบประมาณรายจ่ายประจำปี หรืองบประมาณภายนอก(เงินอุดหนุนเฉพาะกิจ)
๓. เป็นงานประจำตามหน้าที่ความรับผิดชอบของสำนัก/กอง เช่น งานธุรการ งานการเงิน และบัญชี เป็นต้น

๒. แผนบริหารความเสี่ยงขององค์การบริหารส่วนตำบลสันโค้ง

แผนบริหารจัดการความเสี่ยงขององค์การบริหารส่วนตำบลสันโค้ง ประกอบด้วย โครงการ/กิจกรรมที่มีความเสี่ยงเกิดขึ้น ปัจจัยเสี่ยงของโครงการ/กิจกรรม ระดับความเสี่ยง กลยุทธ์ที่ใช้จัดการกับความเสี่ยง และวิธีจัดการความเสี่ยง ดังนี้

แบบ RM-๑ คือ การประเมินความเสี่ยง

แบบ RM -๒ คือ การจัดการความเสี่ยง

แบบ RM -๓ คือ แผนบริหารความเสี่ยง

๑.ด้านกรดำเนินงาน มีทั้งหมด ๕ กิจกรรม ดังนี้

- ๑.งานประมาณการราคาและคำนวณราคากลาง
๒. งานก่อสร้างและควบคุมงานก่อสร้าง
๓. งานป้องกันและบรรเทาสาธารณภัย
๔. จ่ายเบี้ยยังชีพผู้สูงอายุ ผู้พิการ

๒.ด้านการปฏิบัติตามกฎระเบียบ มี ๑ กิจกรรม ดังนี้

๑. กิจกรรม : การจัดซื้อจัดจ้าง

๓.ด้านการเงินมี ๑ กิจกรรม ดังนี้

๑. กิจกรรมการเงินและบัญชี

การประเมินความเสี่ยง ปิงบประมาณ พ.ศ.๒๕๖๕
องค์การบริหารส่วนตำบลสันโค้ง อำเภอดอกคำใต้ จังหวัดพะเยา

สำนัก/กอง : กองช่าง องค์การบริหารส่วนตำบลสันโค้ง

ยุทธศาสตร์ที่ : ด้านการพัฒนาาระบบเศรษฐกิจ

ผู้รับผิดชอบ : กองช่าง อบต.สันโค้ง

ลำดับ	โครงการ/กิจกรรม	วัตถุประสงค์	ความเสี่ยง	ผลกระทบ/ความเสียหายที่อาจเกิดขึ้น	ปัจจัยเสี่ยง /สาเหตุ	ประเภทความเสี่ยง	โอกาส (L)	ผลกระทบ (I)	คะแนนความเสี่ยง	ระดับความเสี่ยง
๑	งานประมาณการราคาและคำนวณราคากลาง	เพื่อให้การประมาณราคาและคำนวณราคากลางก่อสร้างเป็นไปตามระเบียบและหนังสือสั่งการถูกต้อง	การประมาณการราคาและคำนวณราคากลางก่อสร้างไม่เป็นไปตามระเบียบหนังสือสั่งการที่เกี่ยวข้อง	<ul style="list-style-type: none"> - เพิ่มขึ้นตอนการทำงานเนื่องจากเมื่อราคาน้ำมันและวัสดุก่อสร้างเปลี่ยนเจ้าหน้าที่ต้องดำเนินการคำนวณราคากลางใหม่ - การประมาณราคาและคำนวณราคากลางงานก่อสร้างไม่เป็นไปตามระเบียบหนังสือสั่งการที่เกี่ยวข้อง 	<ul style="list-style-type: none"> - ราคาน้ำมันและราคาวัสดุก่อสร้าง มีการเปลี่ยนแปลงอยู่ตลอดเวลา - บุคลากรและเจ้าหน้าที่ไม่เข้าใจแนวทางตามหลักเกณฑ์การประมาณราคาและการคำนวณราคากลางงานก่อสร้างอย่างชัดเจน 	ด้านการดำเนินงาน	๒	๕	๑๐	สูง

การประเมินความเสี่ยง ปิงปประมาณ พ.ศ.๒๕๖๕
องค์การบริหารส่วนตำบลสันโค้ง อำเภอดอกคำใต้ จังหวัดพะเยา

สำนัก/กอง : กองช่าง องค์การบริหารส่วนตำบลสันโค้ง

ยุทธศาสตร์ที่ : ด้านการพัฒนาาระบบเศรษฐกิจ

ผู้รับผิดชอบ : กองช่าง อบต.สันโค้ง

ลำดับ	โครงการ/กิจกรรม	วัตถุประสงค์	ความเสี่ยง	ผลกระทบ/ความเสียหายที่อาจเกิดขึ้น	ปัจจัยเสี่ยง /สาเหตุ	ประเภทความเสี่ยง	โอกาส (L)	ผลกระทบ (I)	คะแนนความเสี่ยง	ระดับความเสี่ยง
๒	งานก่อสร้างและควบคุมงานก่อสร้าง	เพื่อให้การควบคุมและตรวจรับงานก่อสร้างเป็นไปตามมาตรฐานระเบียบ หนังสือสั่งการที่เกี่ยวข้อง	การควบคุมงานก่อสร้างและตรวจรับงานก่อสร้างไม่เป็นไปตามรูปแบบรายการหรือตามมาตรฐานหนังสือสั่งการที่เกี่ยวข้อง	<ul style="list-style-type: none"> - งานก่อสร้างไม่เป็นไปตามมาตรฐานรูปแบบรายการ - งานก่อสร้างไม่เป็นไปตามระเบียบ หนังสือสั่งการที่เกี่ยวข้อง 	<ul style="list-style-type: none"> - ข้าราชการที่มีความรู้ มีทักษะด้านวิชาชีพเฉพาะทาง มีไม่เพียงพอกับปริมาณงานของอบต. - คณะกรรมการตรวจรับงานก่อสร้างไม่มีความรู้ด้านช่างโดยตรง - ระเบียบ หนังสือสั่งการที่เกี่ยวข้อง มีเป็นจำนวนมาก ก่อให้เกิดความยุ่งยาก สับสนในการปฏิบัติงาน - งานก่อสร้างมีจำนวนมาก ทำให้ประสิทธิภาพในการทำงานลดลง 	ด้านการดำเนินงาน	๔	๓	๑๒	สูง

การประเมินความเสี่ยง ปีงบประมาณ พ.ศ.๒๕๖๕
องค์การบริหารส่วนตำบลสันโค้ง อำเภอดอกคำใต้ จังหวัดพะเยา

สำนัก/กอง : กองคลัง องค์การบริหารส่วนตำบลสันโค้ง

ยุทธศาสตร์ที่ : ด้านการบริหารจัดการตามหลักธรรมาภิบาล

ผู้รับผิดชอบ : กองคลัง อบต.สันโค้ง

ลำดับ	โครงการ/ กิจกรรม	วัตถุประสงค์	ความเสี่ยง	ผลกระทบ/ความเสียหายที่ อาจเกิดขึ้น	ปัจจัยเสี่ยง /สาเหตุ	ประเภทความ เสี่ยง	โอกาส (L)	ผลกระทบ (I)	คะแนน ความ เสี่ยง	ระดับ ความ เสี่ยง
๑	กิจกรรมการจัดซื้อจัดจ้าง	เพื่อให้การจัดซื้อจัดจ้าง เป็นไปตามระเบียบและหนังสือสั่งการที่เกี่ยวข้อง	การจัดซื้อจัดจ้างไม่เป็นไปตามระเบียบ หนังสือสั่งการที่เกี่ยวข้องเกิดความเสียหายแก่หน่วยงาน	- การจัดซื้อจัดจ้าง ไม่เป็นไปตามระเบียบ หนังสือสั่งการที่เกี่ยวข้อง	- ระเบียบหนังสือสั่งการมีเปลี่ยนแปลงตลอดเวลา และไม่มี ความชัดเจนก่อให้เกิดการตีความ ใช้ดุลยพินิจแตกต่างกัน - เจ้าหน้าที่หรือคณะกรรมการจัดซื้อจัดจ้างชุดต่างๆ ไม่เข้าใจระเบียบอย่างชัดเจน - มีการเร่งรัดการจัดซื้อจัดจ้าง หรือมีการจัดซื้อจัดจ้างพร้อมกันหลายโครงการ ทำให้เกิดอุปสรรคในการปฏิบัติงาน มีการจัดซื้อจัดจ้างในช่วงปลายปีงบประมาณ	ด้านปฏิบัติตามกฎระเบียบ	๔	๓	๑๒	สูง

การประเมินความเสี่ยง ปีงบประมาณ พ.ศ.๒๕๖๕
องค์การบริหารส่วนตำบลสันโค้ง อำเภอดอกคำใต้ จังหวัดพะเยา

สำนัก/กอง : กองคลัง องค์การบริหารส่วนตำบลสันโค้ง

ยุทธศาสตร์ที่ : ด้านการบริหารจัดการตามหลักธรรมาภิบาล

ผู้รับผิดชอบ : กองคลัง อบต.สันโค้ง

ลำดับ	โครงการ/ กิจกรรม	วัตถุประสงค์	ความเสี่ยง	ผลกระทบ/ความเสียหายที่ อาจเกิดขึ้น	ปัจจัยเสี่ยง /สาเหตุ	ประเภทความ เสี่ยง	โอกาส (L)	ผลกระทบ (I)	คะแนน ความ เสี่ยง	ระดับ ความ เสี่ยง
๒	กิจกรรม งาน การเงินและ บัญชี	เพื่อให้การ เบิกจ่าย งบประมาณ ถูกต้องและเป็นไป ตามระเบียบ หนังสือสั่งการที่ เกี่ยวข้อง	-การเบิกจ่าย งบประมาณ ผิดพลาดไม่เป็นไป ตามระเบียบ หนังสือสั่งการที่ เกี่ยวข้อง -การบริหารการ เบิกจ่ายไม่เป็นไป ตามแผนการใช้ จ่ายงบประมาณ	- ทำให้การเบิกจ่ายไม่ เป็นไปตามระเบียบ หนังสือสั่งการที่เกี่ยวข้อง หรือมีการเบิกจ่าย งบประมาณผิดพลาดได้ - ทำให้การดำเนินโครงการ ล่าช้าหรือประชาชนไม่ได้รับ การพัฒนาตามแผนที่ กำหนด	- กฎหมาย ระเบียบ หนังสือสั่ง การที่เกี่ยวข้อง มีการ เปลี่ยนแปลงอยู่ตลอดเวลา และก่อให้เกิดการตีความ ใช้ ดุลยพินิจในการปฏิบัติงานที่ แตกต่างกัน - มีการเร่งรัดการเบิกจ่ายเงิน แต่เอกสารไม่ครบถ้วน โดยไม่ ผ่านการตรวจสอบก่อน - สำนัก/กอง ทำโครงการ ในช่วงปลายปีงบประมาณ หรือเปลี่ยนแปลงกำหนดการ เบิกจ่าย	ด้านการเงิน	๔	๓	๑๒	สูง

การประเมินความเสี่ยง ปีงบประมาณ พ.ศ.๒๕๖๕
องค์การบริหารส่วนตำบลสันโค้ง อำเภอดอกคำใต้ จังหวัดพะเยา

สำนัก/กอง : สำนักปลัดองค์การบริหารส่วนตำบลสันโค้ง

ยุทธศาสตร์ที่ : ด้านการจัดระเบียบชุมชนและการรักษาความสงบเรียบร้อย

ผู้รับผิดชอบ : สำนักปลัด อบต.สันโค้ง

ลำดับ	โครงการ/ กิจกรรม	วัตถุประสงค์	ความเสี่ยง	ผลกระทบ/ความเสียหายที่ อาจเกิดขึ้น	ปัจจัยเสี่ยง /สาเหตุ	ประเภทความ เสี่ยง	โอกาส (L)	ผลกระทบ (I)	คะแนน ความ เสี่ยง	ระดับ ความ เสี่ยง
๑	งานป้องกัน และบรรเทา สาธารณภัย	เพื่อให้การ ช่วยเหลือสาธารณ ภัยของอบต.สัน โค้งเป็นไปได้ด้วย ความรวดเร็วและ ช่วยเหลือ ประชาชนได้ ทันท่วงที	การเกิดเหตุ สาธารณภัย อาจสร้างความ เสียหายต่อชีวิต และทรัพย์สินของ ประชาชนซึ่ง เกิดขึ้นเป็นประจำ ทุกปี	-บ้านเรือน ผลผลิตทาง การเกษตรของประชาชน ได้รับความเสียหาย -การป้องกันและบรรเทาสา ธารณภัยดำเนินการได้ไม่ เต็มที่	- บุคลากรและเครื่องมือในการ ให้ความช่วยเหลือมีไม่ เพียงพอ - ขาดแคลนเจ้าหน้าที่ รับผิดชอบด้านป้องกันและ บรรเทาสาธารณภัยโดยตรง หรือมีจำนวนไม่เพียงพอ - งบประมาณมีจำนวนจำกัด	ด้านดำเนินงาน	๓	๔	๑๒	สูง

การประเมินความเสี่ยง ปิงปประมาณ พ.ศ.๒๕๖๕
องค์การบริหารส่วนตำบลสันโค้ง อำเภอดอกคำใต้ จังหวัดพะเยา

สำนัก/กอง : สำนักปลัดองค์การบริหารส่วนตำบลสันโค้ง

ยุทธศาสตร์ที่ : ด้านพัฒนาสังคมการศึกษาและวัฒนธรรม

ผู้รับผิดชอบ : สำนักปลัด อบต.สันโค้ง

ลำดับ	โครงการ/ กิจกรรม	วัตถุประสงค์	ความเสี่ยง	ผลกระทบ/ความเสียหายที่ อาจเกิดขึ้น	ปัจจัยเสี่ยง /สาเหตุ	ประเภทความ เสี่ยง	โอกาส (L)	ผลกระทบ (I)	คะแนน ความ เสี่ยง	ระดับ ความ เสี่ยง
๒	กิจกรรม “จ่ายเบี้ยยัง ชีพผู้สูงอายุ ผู้ พิการ”	เพื่อให้การ เบิกจ่ายเบี้ยยังชีพ ผู้สูงอายุ ผู้พิการ เป็นไปอย่าง ถูกต้อง	กรณีโอนเงินเข้า บัญชี เมื่อมี ผู้สูงอายุเสียชีวิต แต่ญาติบางรายไม่ มาแจ้งให้ เจ้าหน้าที่อบต. ทราบ ทำให้มีการ ถอนเข้าบัญชี ผู้เสียชีวิต ซึ่งเป็น ลาภที่มีควรได้	-ทำให้รัฐสูญเสียบประมาณ หรือถ้ามีการเรียกเงินคืนก็ จะเกิดความยุ่งยาก -ข้อมูลในระบบสารสนเทศ เบี้ยยังชีพผู้สูงอายุ ผู้พิการ ไม่เป็นปัจจุบัน	- ผู้สูงอายุ ผู้พิการเสียชีวิตทั้งใน และนอกพื้นที่แล้วญาติไม่มา แจ้งเจ้าหน้าที่อบต.ทราบ - ขาดความร่วมมือในการแจ้ง ข้อมูลการเปลี่ยนแปลงข้อมูล ส่วนตัว	ด้านดำเนินงาน	๒	๔	๘	ปานกลาง

การประเมินความเสี่ยง ปีงบประมาณ พ.ศ.๒๕๖๕
องค์การบริหารส่วนตำบลสันโค้ง อำเภอดอกคำใต้ จังหวัดพะเยา

สำนัก/กอง : กองการศึกษาฯ และวัฒนธรรม องค์การบริหารส่วนตำบลสันโค้ง

ยุทธศาสตร์ที่ : ด้านพัฒนาสังคมการศึกษาและวัฒนธรรม

ผู้รับผิดชอบ : กองการศึกษาฯ อบต.สันโค้ง

ลำดับ	โครงการ/ กิจกรรม	วัตถุประสงค์	ความเสี่ยง	ผลกระทบ/ความเสียหายที่ อาจเกิดขึ้น	ปัจจัยเสี่ยง /สาเหตุ	ประเภทความ เสี่ยง	โอกาส (L)	ผลกระทบ (I)	คะแนน ความ เสี่ยง	ระดับ ความ เสี่ยง
๑	กิจกรรม งานศาสนา วัฒนธรรม ประเพณีท้องถิ่น	เพื่อให้การจัด งานโครงการ/ กิจกรรมด้าน ศาสนา วัฒนธรรม ประเพณีท้องถิ่น เป็นไปด้วยความ เรียบร้อยถูกต้อง และประชาชนมี ส่วนร่วมใน โครงการ/ กิจกรรม	-ประชาชนไม่ค่อย ให้ความร่วมมือใน การจัดกิจกรรม -การระบาดของ สถานการณ์โรคติด เชื้อไวรัสโคโรนา ๒๐๑๙	- วัฒนธรรม ประเพณี ขาด การสืบสานต่อเนื่อง บางอย่างขาดหายไป	-ประชาชนไม่ค่อยให้ความ ร่วมมือในการจัดกิจกรรมต่างๆ เนื่องจากหลากหลายสาเหตุ เช่น ความพร้อมของครอบครัว เกิด โรคระบาด	ด้านดำเนินงาน	๑	๕	๕	น้อย

การจัดการความเสี่ยง ปีงบประมาณ พ.ศ.๒๕๖๕
องค์การบริหารส่วนตำบลสันโค้ง อำเภอดอกคำใต้ จังหวัดพะเยา

สำนัก/กอง : กองช่าง องค์การบริหารส่วนตำบลสันโค้ง

ประเภทความเสี่ยง : ด้านการดำเนินงาน

๑.กิจกรรม : งานประมาณการราคาและคำนวณราคากลาง

ความเสี่ยง	วิธีการจัดการความเสี่ยง	รายละเอียดการจัดการ	ทางเลือกที่เหมาะสม	ผู้รับผิดชอบ
การประมาณการราคาและคำนวณราคากลางก่อสร้างไม่เป็นไปตามระเบียบ หนังสือสั่งการที่เกี่ยวข้อง	การหลีกเลี่ยงความเสี่ยง	ไม่ควรหลีกเลี่ยงความเสี่ยงนี้		
	การลดหรือควบคุมความเสี่ยง	๑.ส่งบุคลากรที่มีหน้าที่รับผิดชอบเข้ารับการฝึกอบรมกับหน่วยงานและวิทยากรที่มีความรู้ความสามารถเฉพาะด้าน เพื่อให้บุคลากรมีความรู้ ความเข้าใจระเบียบ หนังสือสั่งการที่เกี่ยวข้อง สามารถกลับมาปฏิบัติงานได้อย่างถูกต้อง และมีประสิทธิภาพ ๒.กำชับให้ผู้มีหน้าที่รับผิดชอบปฏิบัติตามระเบียบหนังสือสั่งการอย่างเคร่งครัด	การลดหรือควบคุมความเสี่ยง	กองช่าง
	การรับความเสี่ยงไว้เอง	ไม่ควรรับความเสี่ยงไว้เอง		
	การถ่ายโอนความเสี่ยง	ไม่ควรถ่ายโอนความเสี่ยง		

การจัดการความเสี่ยง ปีงบประมาณ พ.ศ.๒๕๖๕
องค์การบริหารส่วนตำบลสันโค้ง อำเภอดอกคำใต้ จังหวัดพะเยา

สำนัก/กอง : กองช่าง องค์การบริหารส่วนตำบลสันโค้ง

ประเภทความเสี่ยง : ด้านการดำเนินงาน

๒.กิจกรรม : งานก่อสร้างและควบคุมงานก่อสร้าง

ความเสี่ยง	วิธีการจัดการความเสี่ยง	รายละเอียดการจัดการ	ทางเลือกที่เหมาะสม	ผู้รับผิดชอบ
-การควบคุมงานและตรวจรับงานก่อสร้างไม่เป็นไปตามมาตรฐานระเบียบ หนังสือสั่งการที่เกี่ยวข้อง	การหลีกเลี่ยงความเสี่ยง	ไม่ควรหลีกเลี่ยงความเสี่ยงนี้		
	การลดหรือควบคุมความเสี่ยง	๑.ส่งบุคลากรที่มีหน้าที่รับผิดชอบเข้ารับการฝึกอบรมกับหน่วยงานและวิทยากรที่มีความรู้ความสามารถเฉพาะด้าน เพื่อให้บุคลากรมีความรู้ ความเข้าใจระเบียบ หนังสือสั่งการที่เกี่ยวข้อง สามารถกลับมาปฏิบัติงานได้อย่างถูกต้อง และมีประสิทธิภาพ ๒.กำชับให้ผู้มีหน้าที่รับผิดชอบลงพื้นที่อย่างใกล้ชิดและสม่ำเสมอ ๓.กำชับให้ผู้มีหน้าที่รับผิดชอบปฏิบัติตามระเบียบหนังสือสั่งการอย่างเคร่งครัด	การลดหรือควบคุมความเสี่ยง	กองช่าง
	การรับความเสี่ยงไว้เอง	ไม่ควรรับความเสี่ยงไว้เอง		
	การถ่ายโอนความเสี่ยง	ไม่ควรถ่ายโอนความเสี่ยง		

การจัดการความเสี่ยง ปีงบประมาณ พ.ศ.๒๕๖๕
องค์การบริหารส่วนตำบลสันโค้ง อำเภอดอกคำใต้ จังหวัดพะเยา

สำนัก/กอง : กองคลัง องค์การบริหารส่วนตำบลสันโค้ง

ประเภทความเสี่ยง : ด้านการปฏิบัติตามกฎระเบียบ

๑.กิจกรรม : การจัดซื้อจัดจ้าง

ความเสี่ยง	วิธีการจัดการความเสี่ยง	รายละเอียดการจัดการ	ทางเลือกที่เหมาะสม	ผู้รับผิดชอบ
-การจัดซื้อจัดจ้างไม่เป็นไปตามระเบียบ หนังสือสั่งการที่เกี่ยวข้อง	การหลีกเลี่ยงความเสี่ยง	ไม่ควรหลีกเลี่ยงความเสี่ยงนี้		
	การลดหรือควบคุมความเสี่ยง	๑.ส่งบุคลากรที่มีหน้าที่รับผิดชอบเข้ารับการฝึกอบรมกับหน่วยงานและวิทยากรที่มีความรู้ความสามารถเฉพาะด้าน เพื่อให้บุคลากรมีความรู้ ความเข้าใจระเบียบ หนังสือสั่งการที่เกี่ยวข้อง สามารถกลับมาปฏิบัติงานได้อย่างถูกต้อง และมีประสิทธิภาพ	การลดหรือควบคุมความเสี่ยง	กองช่าง
	การรับความเสี่ยงไว้เอง	ไม่ควรรับความเสี่ยงไว้เอง		
	การถ่ายโอนความเสี่ยง	ไม่ควรถ่ายโอนความเสี่ยง		

การจัดการความเสี่ยง ปีงบประมาณ พ.ศ.๒๕๖๕
องค์การบริหารส่วนตำบลสันโค้ง อำเภอดอกคำใต้ จังหวัดพะเยา

สำนัก/กอง : กองคลัง องค์การบริหารส่วนตำบลสันโค้ง

ประเภทความเสี่ยง : ด้านการเงิน

๒.กิจกรรม : งานการเงินและบัญชี

ความเสี่ยง	วิธีการจัดการความเสี่ยง	รายละเอียดการจัดการ	ทางเลือกที่เหมาะสม	ผู้รับผิดชอบ
-การเบิกจ่ายงบประมาณผิดพลาด ไม่เป็นไปตามระเบียบ หนังสือสั่ง การที่เกี่ยวข้อง	การหลีกเลี่ยงความเสี่ยง	ไม่ควรหลีกเลี่ยงความเสี่ยงนี้		
	การลดหรือควบคุมความเสี่ยง	๑.ให้หัวหน้าหน่วยงานแต่ละกองได้ตรวจสอบเอกสารพร้อม รับรองความถูกต้องก่อนดำเนินการเบิกจ่าย ๒.เจ้าพนักงานการเงินและบัญชี ผู้อำนวยการกองคลังมีการสอบ ทานการเบิกจ่ายตามขั้นตอน ๓.ส่งบุคลากรที่มีหน้าที่รับผิดชอบเข้ารับการฝึกอบรมกับ หน่วยงานและวิทยากรที่มีความรู้ความสามารถเฉพาะด้าน เพื่อให้บุคลากรมีความรู้ มีความเข้าใจระเบียบ หนังสือสั่งการที่ เกี่ยวข้องและสามารถกลับมาปฏิบัติงานได้อย่างถูกต้องและมี ประสิทธิภาพ	การลดหรือควบคุมความเสี่ยง	กองช่าง
	การรับความเสี่ยงไว้เอง	ไม่ควรรับความเสี่ยงไว้เอง		
	การถ่ายโอนความเสี่ยง	ไม่ควรถ่ายโอนความเสี่ยง		

การจัดการความเสี่ยง ปีงบประมาณ พ.ศ.๒๕๖๕
องค์การบริหารส่วนตำบลสันโค้ง อำเภอดอกคำใต้ จังหวัดพะเยา

สำนัก/กอง : สำนักปลัดองค์การบริหารส่วนตำบลสันโค้ง

ประเภทความเสี่ยง : ด้านการดำเนินงาน

๑.กิจกรรม : งานป้องกันและบรรเทาสาธารณภัย

ความเสี่ยง	วิธีการจัดการความเสี่ยง	รายละเอียดการจัดการ	ทางเลือกที่เหมาะสม	ผู้รับผิดชอบ
-การเกิดเหตุสาธารณภัย อาจสร้างความเสียหายต่อชีวิตและ ทรัพย์สินของประชาชนซึ่งเกิดขึ้นเป็น ประจำทุกปี	การหลีกเลี่ยงความเสี่ยง	ไม่ควรหลีกเลี่ยงความเสี่ยงนี้		
	การลดหรือควบคุมความเสี่ยง	๑.จัดทำคำสั่งพร้อมระบุหน้าที่ความรับผิดชอบในด้านต่างๆ ให้ ครบถ้วนและเป็นปัจจุบัน ๒.จัดเตรียมงบประมาณให้เพียงพอ ๓.ตรวจสอบสภาพเครื่องมือที่ใช้งาน และจัดฝึกอบรมบุคลากร ในการช่วยเหลือด้านงานป้องกันและบรรเทาสาธารณภัย	การลดหรือควบคุมความเสี่ยง	สำนักปลัด
	การรับความเสี่ยงไว้เอง	ไม่ควรรับความเสี่ยงไว้เอง		
	การถ่ายโอนความเสี่ยง	ไม่ควรถ่ายโอนความเสี่ยง		

การจัดการความเสี่ยง ปีงบประมาณ พ.ศ.๒๕๖๕
องค์การบริหารส่วนตำบลสันโค้ง อำเภอดอกคำใต้ จังหวัดพะเยา

สำนัก/กอง : สำนักปลัดองค์การบริหารส่วนตำบลสันโค้ง

ประเภทความเสี่ยง : ด้านการดำเนินงาน

๒.กิจกรรม : “จ่ายเบี้ยยังชีพผู้สูงอายุ ผู้พิการ”

ความเสี่ยง	วิธีการจัดการความเสี่ยง	รายละเอียดการจัดการ	ทางเลือกที่เหมาะสม	ผู้รับผิดชอบ
กรณีโอนเงินเข้าบัญชี เมื่อมีผู้สูงอายุเสียชีวิตแต่ญาติบางรายไม่มาแจ้งให้เจ้าหน้าที่อบต.ทราบ ทำให้มีการโอนเงินเข้าบัญชีผู้เสียชีวิต ซึ่งเป็นลาภที่มีควรได้	การหลีกเลี่ยงความเสี่ยง	ไม่ควรหลีกเลี่ยงความเสี่ยงนี้		
	การลดหรือควบคุมความเสี่ยง	๑.ประชาสัมพันธ์ให้ประชาชนทราบข่าวสารอย่างทั่วถึงและหลากหลายช่องทาง เช่น เสียงตามสายในหมู่บ้าน เว็บไซต์ เฟสบุ๊กอบต. กลุ่มไลน์ต่าง ฯลฯ ๒.ประกาศกำหนดการจ่ายเงินผู้สูงอายุ ผู้พิการล่วงหน้าและประชาสัมพันธ์ให้ประชาชนได้รับทราบ ๓.กรณีจ่ายเงินสด ให้มีเจ้าหน้าที่คอยดูแลความปลอดภัยแก่ผู้เบิกเงิน	การลดหรือควบคุมความเสี่ยง	สำนักปลัด
	การรับความเสี่ยงไว้เอง	ไม่ควรรับความเสี่ยงไว้เอง		
	การถ่ายโอนความเสี่ยง	ไม่ควรถ่ายโอนความเสี่ยง		

การจัดการความเสี่ยง ปีงบประมาณ พ.ศ.๒๕๖๕
องค์การบริหารส่วนตำบลสันโค้ง อำเภอดอกคำใต้ จังหวัดพะเยา

สำนัก/กอง : กองการศึกษา ศาสนาและวัฒนธรรม องค์การบริหารส่วนตำบลสันโค้ง

ประเภทความเสี่ยง : ด้านการดำเนินงาน

๑.กิจกรรม : งานศาสนา วัฒนธรรม ประเพณีท้องถิ่น

ความเสี่ยง	วิธีการจัดการความเสี่ยง	รายละเอียดการจัดการ	ทางเลือกที่เหมาะสม	ผู้รับผิดชอบ
-ประชาชนไม่ค่อยให้ความร่วมมือในการจัดกิจกรรม	การหลีกเลี่ยงความเสี่ยง	ไม่ควรหลีกเลี่ยงความเสี่ยงนี้		
-การระบาดของสถานการณ์โรคติดเชื้อไวรัสโคโรนา ๒๐๑๙	การลดหรือควบคุมความเสี่ยง	๑.มอบหมายผู้รับผิดชอบติดต่อประสานงานให้ชัดเจน ๒.จัดกิจกรรมโดยประชาชนมีส่วนร่วมทุกครั้ง ๓.มีการประชุมคณะทำงานฝ่ายต่างๆ ก่อนดำเนินกิจกรรม ๔.มีการประชาสัมพันธ์ล่วงหน้าก่อนดำเนินการตามโครงการ/กิจกรรม ๕.มีการสรุปรายงานผลหลังดำเนินกิจกรรมเสร็จ	การลดหรือควบคุมความเสี่ยง	กองการศึกษาฯ
	การรับความเสี่ยงไว้เอง	ไม่ควรรับความเสี่ยงไว้เอง		
	การถ่ายโอนความเสี่ยง	ไม่ควรถ่ายโอนความเสี่ยง		

แผนบริหารความเสี่ยง ปีงบประมาณ พ.ศ.๒๕๖๕
องค์การบริหารส่วนตำบลสันโค้ง อำเภอดอกคำใต้ จังหวัดพะเยา

ประเภทความเสี่ยง : ด้านการดำเนินงาน

๑.กิจกรรม : งานประมาณราคาและคำนวณราคากลาง

ความเสี่ยง	ระดับความเสี่ยง	กิจกรรมการควบคุม/จัดการความเสี่ยง	วัตถุประสงค์	ระยะเวลาดำเนินการ	ผลสำเร็จที่คาดหวัง	งบประมาณ (บาท)	ผู้รับผิดชอบ	ระดับความเสี่ยงที่คาดหวัง ภายหลังกดำเนินการจัดการความเสี่ยง		
								โอกาส/ความถี่	ผลกระทบ/ความรุนแรง	คะแนนรวม
การประมาณการราคาและคำนวณราคากลางก่อสร้างไม่เป็นไปตามระเบียบ หนังสือสั่งการที่เกี่ยวข้อง	สูง	๑.ส่งบุคลากรที่มีหน้าที่รับผิดชอบเข้ารับการศึกษาอบรมกับหน่วยงานและวิทยากรที่มีความรู้ความสามารถเฉพาะด้าน เพื่อให้บุคลากรมีความรู้ความเข้าใจระเบียบ หนังสือสั่งการที่เกี่ยวข้อง สามารถกลับมาปฏิบัติงานได้อย่างถูกต้อง และมีประสิทธิภาพ ๒.กำชับให้ผู้มีหน้าที่รับผิดชอบปฏิบัติตามระเบียบหนังสือสั่งการอย่างเคร่งครัด	เพื่อให้การประมาณราคาและคำนวณราคากลางก่อสร้างเป็นไปตามระเบียบและหนังสือสั่งการถูกต้อง	ต.ค.๖๔-ก.ย.๖๕	การประมาณราคาและคำนวณราคากลางก่อสร้างเป็นไปตามระเบียบและหนังสือสั่งการถูกต้อง	-	กองช่าง	๒	๕	๑๐

แผนบริหารความเสี่ยง ปีงบประมาณ พ.ศ.๒๕๖๕
องค์การบริหารส่วนตำบลสันโค้ง อำเภอดอกคำใต้ จังหวัดพะเยา

ประเภทความเสี่ยง : ด้านการดำเนินงาน

๒.กิจกรรม : งานก่อสร้างและควบคุมงานก่อสร้าง

ความเสี่ยง	ระดับความเสี่ยง	กิจกรรมการควบคุม/จัดการความเสี่ยง	วัตถุประสงค์	ระยะเวลาดำเนินการ	ผลสำเร็จที่คาดหวัง	งบประมาณ (บาท)	ผู้รับผิดชอบ	ระดับความเสี่ยงที่คาดหวัง ภายหลังดำเนินการจัดการความเสี่ยง		
								โอกาส/ความถี่	ผลกระทบ/ความรุนแรง	คะแนนรวม
-การควบคุมงานและตรวจรับงานก่อสร้างไม่เป็นไปตามมาตรฐานระเบียบ หนังสือสั่งการที่เกี่ยวข้อง	สูง	๑.ส่งบุคลากรที่มีหน้าที่รับผิดชอบเข้ารับการฝึกอบรมกับหน่วยงานและวิทยากรที่มีความรู้ความสามารถเฉพาะด้าน เพื่อให้บุคลากรมีความรู้ ความเข้าใจ ระเบียบ หนังสือสั่งการที่เกี่ยวข้อง สามารถกลับมาปฏิบัติงานได้อย่างถูกต้อง และมีประสิทธิภาพ ๒.กำชับให้ผู้มีหน้าที่รับผิดชอบลงพื้นที่อย่างใกล้ชิดและสม่ำเสมอ ๒.กำชับให้ผู้มีหน้าที่รับผิดชอบปฏิบัติตามระเบียบหนังสือสั่งการอย่างเคร่งครัด	เพื่อให้การควบคุมงานและตรวจรับงานก่อสร้างเป็นไปตามระเบียบและหนังสือสั่งการถูกต้อง	ต.ค.๖๔-ก.ย.๖๕	การควบคุมและตรวจรับงานก่อสร้างเป็นไปตามระเบียบและหนังสือสั่งการถูกต้อง	-	กองช่าง	๔	๓	๑๒

แผนบริหารความเสี่ยง ปีงบประมาณ พ.ศ.๒๕๖๕
องค์การบริหารส่วนตำบลสันโค้ง อำเภอดอกคำใต้ จังหวัดพะเยา

ประเภทความเสี่ยง : ด้านการดำเนินงาน

๓.กิจกรรม : งานป้องกันและบรรเทาสาธารณภัย

ความเสี่ยง	ระดับความเสี่ยง	กิจกรรมการควบคุม/จัดการความเสี่ยง	วัตถุประสงค์	ระยะเวลาดำเนินการ	ผลสำเร็จที่คาดหวัง	งบประมาณ (บาท)	ผู้รับผิดชอบ	ระดับความเสี่ยงที่คาดหวัง ภายหลังจากดำเนินการจัดการความเสี่ยง		
								โอกาส/ความถี่	ผลกระทบ/ความรุนแรง	คะแนนรวม
การเกิดเหตุสาธารณภัย อาจสร้างความเสียหายต่อชีวิตและทรัพย์สินของประชาชนซึ่งเกิดขึ้นเป็นประจำทุกปี	สูง	๑.จัดทำคำสั่งพร้อมระบุหน้าที่ความรับผิดชอบในด้านต่างๆ ให้ครบถ้วนและเป็นปัจจุบัน ๒.จัดเตรียมงบประมาณให้เพียงพอ ๓.ตรวจสอบสภาพเครื่องมือที่ใช้งาน และจัดฝึกอบรมบุคลากรในการช่วยเหลือด้านงานป้องกันและบรรเทาสาธารณภัย	เพื่อสำรวจเตรียมการป้องกันและบรรเทาสาธารณภัยในพื้นที่ตำบลสันโค้ง	ต.ค.๖๔-ก.ย.๖๕	สามารถเตรียมการป้องกันและบรรเทาสาธารณภัยในพื้นที่ได้	๑๕๕,๘๙๑	สำนักปลัด	๓	๔	๑๒

แผนบริหารความเสี่ยง ปีงบประมาณ พ.ศ.๒๕๖๕
องค์การบริหารส่วนตำบลสันโค้ง อำเภอดอกคำใต้ จังหวัดพะเยา

ประเภทความเสี่ยง : ด้านการดำเนินงาน

๔.กิจกรรม : “จ่ายเบี้ยยังชีพผู้สูงอายุ ผู้พิการ”

ความเสี่ยง	ระดับความเสี่ยง	กิจกรรมการควบคุม/จัดการความเสี่ยง	วัตถุประสงค์	ระยะเวลาดำเนินการ	ผลสำเร็จที่คาดหวัง	งบประมาณ (บาท)	ผู้รับผิดชอบ	ระดับความเสี่ยงที่คาดหวัง ภายหลังดำเนินการจัดการความเสี่ยง		
								โอกาส/ความถี่	ผลกระทบ/ความรุนแรง	คะแนนรวม
กรณีโอนเงินเข้าบัญชี เมื่อมีผู้สูงอายุเสียชีวิต แต่ญาติบางรายไม่มาแจ้งให้เจ้าหน้าที่อบต.ทราบ ทำให้มีการดอนเข้าบัญชีผู้เสียชีวิต ซึ่งเป็นลากที่มีควรได้	ปานกลาง	๑.ประชาสัมพันธ์ให้ประชาชนทราบข่าวสารอย่างทั่วถึงและหลากหลายช่องทาง เช่น เสียงตามสายในหมู่บ้าน เว็บไซต์ เฟสบุ๊กคอปต. กลุ่มไลน์ต่าง ๆ ๒.ประกาศกำหนดการจ่ายเงินผู้สูงอายุ ผู้พิการล่วงหน้าและประชาสัมพันธ์ให้ประชาชนได้รับทราบ ๓.กรณีจ่ายเงินสด ให้มีเจ้าหน้าที่คอยดูแลความปลอดภัยแก่ผู้เบิกเงิน	เพื่อให้การจ่ายเบี้ยยังชีพผู้สูงอายุ ผู้พิการ ถูกต้อง มีประสิทธิภาพ	ต.ค.๖๔-ก.ย.๖๕	การจ่ายเบี้ยยังชีพผู้สูงอายุ ผู้พิการ ถูกต้อง มีประสิทธิภาพ	ที่ตั้งไว้ในข้อบัญญัติฯ	สำนักปลัด	๒	๔	๘

แผนบริหารความเสี่ยง ปีงบประมาณ พ.ศ.๒๕๖๕
องค์การบริหารส่วนตำบลสันโค้ง อำเภอดอกคำใต้ จังหวัดพะเยา

ประเภทความเสี่ยง : ด้านการดำเนินงาน

๕.กิจกรรม : งานศาสนา วัฒนธรรม ประเพณีท้องถิ่น

ความเสี่ยง	ระดับความเสี่ยง	กิจกรรมการควบคุม/จัดการความเสี่ยง	วัตถุประสงค์	ระยะเวลาดำเนินการ	ผลสำเร็จที่คาดหวัง	งบประมาณ (บาท)	ผู้รับผิดชอบ	ระดับความเสี่ยงที่คาดหวัง ภายหลังดำเนินการจัดการความเสี่ยง		
								โอกาส/ความถี่	ผลกระทบ/ความรุนแรง	คะแนนรวม
-ประชาชนไม่ค่อยให้ความร่วมมือในการจัดกิจกรรม -การระบาดของสถานการณ์โรคติดเชื้อไวรัสโคโรนา ๒๐๑๙	น้อย	๑.มอบหมายผู้รับผิดชอบติดต่อประสานงานให้ชัดเจน ๒.จัดกิจกรรมโดยประชาชนมีส่วนร่วมทุกครั้ง ๓.มีการประชุมคณะทำงานฝ่ายต่างๆ ก่อนดำเนินกิจกรรม ๔.มีการประชาสัมพันธ์ล่วงหน้าก่อนดำเนินการตามโครงการ/กิจกรรม ๕.มีการสรุปรายงานผลหลังดำเนินกิจกรรมเสร็จ	เพื่อให้กิจกรรมงานศาสนา วัฒนธรรม ประเพณีท้องถิ่นได้รับความร่วมมือจากประชาชนในการจัดกิจกรรม	ต.ค.๖๔-ก.ย.๖๕	กิจกรรมงานศาสนา วัฒนธรรม ท้องถิ่น ได้รับความร่วมมือจากประชาชน	-	กองการศึกษา	๑	๕	๕

แผนบริหารความเสี่ยง ปีงบประมาณ พ.ศ.๒๕๖๕
องค์การบริหารส่วนตำบลสันโค้ง อำเภอดอกคำใต้ จังหวัดพะเยา

ประเภทความเสี่ยง : ด้านการปฏิบัติตามกฎระเบียบ

๑.กิจกรรม : การจัดซื้อจัดจ้าง

ความเสี่ยง	ระดับความเสี่ยง	กิจกรรมการควบคุม/จัดการความเสี่ยง	วัตถุประสงค์	ระยะเวลาดำเนินการ	ผลสำเร็จที่คาดหวัง	งบประมาณ (บาท)	ผู้รับผิดชอบ	ระดับความเสี่ยงที่คาดหวัง ภายหลังจากดำเนินการจัดการความเสี่ยง		
								โอกาส/ความถี่	ผลกระทบ/ความรุนแรง	คะแนนรวม
การจัดซื้อจัดจ้างไม่เป็นไปตามระเบียบ หนังสือสั่งการที่เกี่ยวข้อง	สูง	๑. ส่งบุคลากรที่มีหน้าที่รับผิดชอบเข้ารับการฝึกอบรมกับหน่วยงานและวิทยากรที่มีความรู้ความสามารถเฉพาะด้าน เพื่อให้บุคลากรมีความรู้ ความเข้าใจระเบียบ หนังสือสั่งการที่เกี่ยวข้อง สามารถกลับมาปฏิบัติงานได้อย่างถูกต้อง และมีประสิทธิภาพ	เพื่อให้การจัดซื้อจัดจ้างเป็นไปตามระเบียบ	ต.ค.๖๔-ก.ย.๖๕	การจัดซื้อจัดจ้างเป็นไปตามระเบียบ หนังสือสั่งการที่เกี่ยวข้อง	-	กองคลัง	๔	๓	๑๒

แผนบริหารความเสี่ยง ปีงบประมาณ พ.ศ.๒๕๖๕
องค์การบริหารส่วนตำบลสันโค้ง อำเภอดอกคำใต้ จังหวัดพะเยา

ประเภทความเสี่ยง : ด้านการเงิน

๑.กิจกรรม : งานการเงินและบัญชี

ความเสี่ยง	ระดับความเสี่ยง	กิจกรรมการควบคุม/จัดการความเสี่ยง	วัตถุประสงค์	ระยะเวลาดำเนินการ	ผลสำเร็จที่คาดหวัง	งบประมาณ (บาท)	ผู้รับผิดชอบ	ระดับความเสี่ยงที่คาดหวัง ภายหลังดำเนินการจัดการความเสี่ยง		
								โอกาส/ความถี่	ผลกระทบ/ความรุนแรง	คะแนนรวม
-การเบิกจ่ายงบประมาณผิดพลาด ไม่เป็นไปตามระเบียบ หนังสือสั่งการที่เกี่ยวข้อง	สูง	๑.ประชาสัมพันธ์ให้ประชาชนทราบข่าวสารอย่างทั่วถึงและหลากหลายช่องทาง เช่น เสียงตามสายในหมู่บ้าน เว็บไซต์ เฟสบุ๊กคอปต. กลุ่มไลน์ต่าง ๆ ๒.ประกาศกำหนดการจ่ายเงินผู้สูงอายุ ผู้พิการล่องหน้าและประชาสัมพันธ์ให้ประชาชนได้รับทราบ ๓.กรณีจ่ายเงินสด ให้มีเจ้าหน้าที่คอยดูแลความปลอดภัยแก่ผู้เบิกเงิน	เพื่อให้การเบิกจ่ายงบประมาณมีความถูกต้อง เป็นไปตามระเบียบ หนังสือสั่งการที่เกี่ยวข้อง	ต.ค.๖๔-ก.ย.๖๕	การเบิกจ่ายงบประมาณมีความถูกต้อง เป็นไปตามระเบียบ หนังสือสั่งการที่เกี่ยวข้อง	-	กองคลัง	๔	๓	๑๒

ภาคผนวก